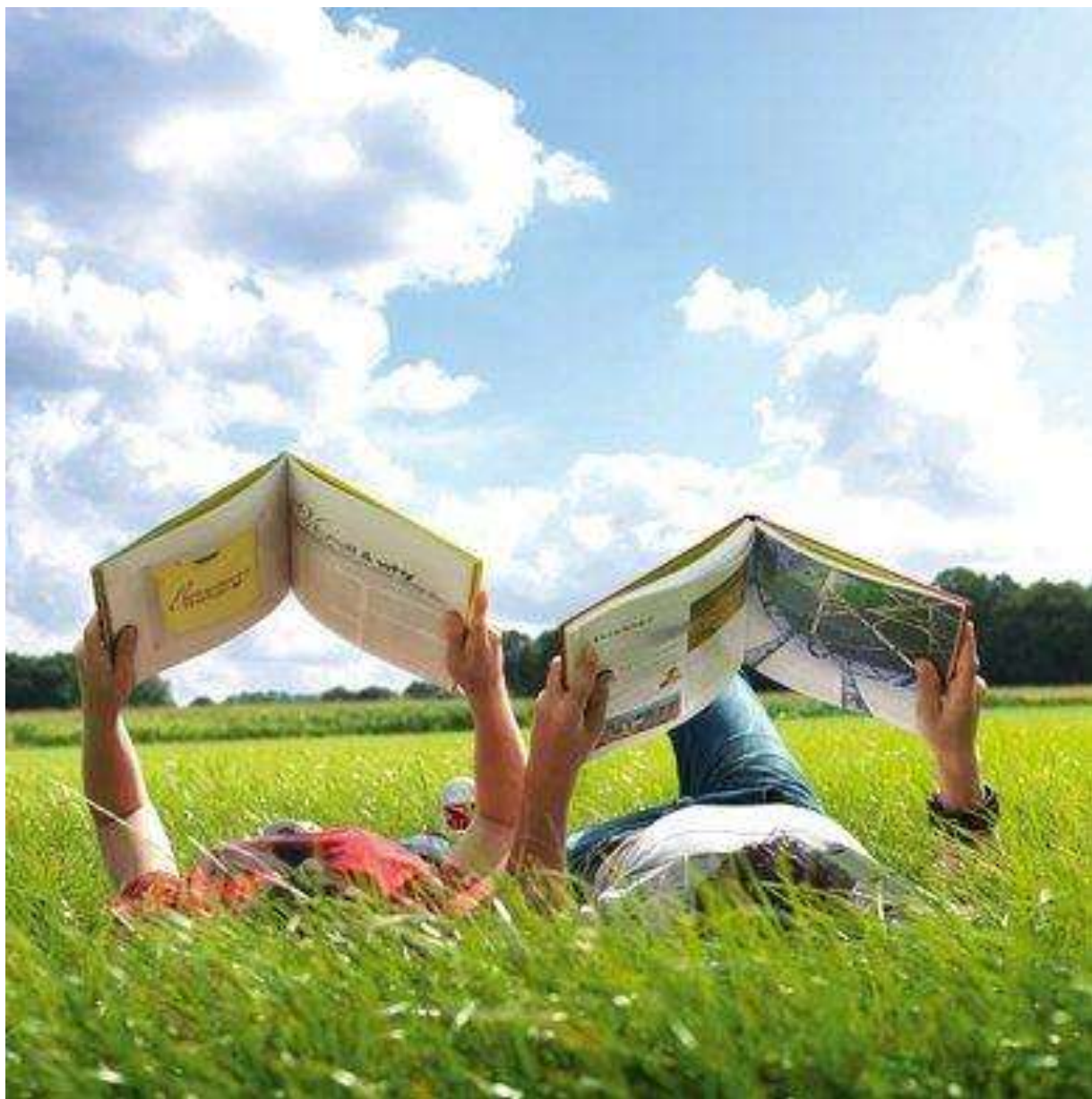


# REGIONALE BELEIDSNOTITIE BIBLIOTHEEK NOORD-VELUWE

2014 -2017



**Gemeenten Elburg, Epe, Hattem, Heerde en Oldebroek**

## Inhoudsopgave

<b>1. Inleiding .....</b>	<b>3</b>
1.1 Aanleiding .....	3
1.2 Terugblik.....	3
1.3 De bibliotheek levert waarde: voor individu en samenleving .....	3
<b>2. Ontwikkelingen.....</b>	<b>4</b>
2.1 Maatschappelijke trends .....	4
2.2 Landelijke ontwikkelingen .....	4
2.2.1 Huidig wettelijk kader .....	4
2.2.2 Nieuwe bibliotheekwet .....	5
2.3 Provinciale ontwikkelingen .....	6
2.4 Regionale ontwikkelingen .....	7
<b>3. Doelstelling en kaders.....</b>	<b>8</b>
3.1 Regionale doelstelling .....	8
3.2 Regionale kaders .....	8
3.3 Lokale kaders en ontwikkelingen .....	9
3.3.1 Gemeente Elburg .....	9
3.3.2 Gemeente Epe .....	9
3.3.3 Gemeente Hattem .....	10
3.3.4 Gemeente Heerde .....	11
3.3.5 Gemeente Oldebroek .....	11
<b>4. Toekomstperspectief.....</b>	<b>13</b>
4.1 Vanuit de Bibliotheek Nood-Veluwe .....	13
4.2 Vanuit de gemeenten.....	13
<b>Bijlagen.....</b>	<b>14</b>
<b>Bijlage 1: Concept wetsvoorstel Bibliotheekwet 2015 .....</b>	<b>.....</b>
<b>Bijlage 2: Bestuurlijke afspraken 2013 - 2014.....</b>	<b>.....</b>

# 1. Inleiding

## 1.1. Aanleiding

Voor u ligt een nieuw beleidskader bibliotheekwerk van de gemeenten Elburg, Epe, Hattem, Heerde en Oldebroek voor de Bibliotheek Noord-Veluwe voor de periode 2014-2017.

Het voorgaande beleidskader voor het bibliotheekwerk was vastgelegd in het Regionaal beleidsplan "Novetheek" 2009 – 2012. In 2012 is in de stuurgroep besloten het beleidsplan met één jaar te verlengen en 2013 te zien als overgangsjaar. Hiervoor waren diverse redenen: bezuinigingen van de betrokken gemeenten, de ontwikkelingen rondom het onderzoek naar regionale opschaling, het uitstellen van de bibliotheekwet, de opkomst van de digitale bibliotheek en de vele maatschappelijke ontwikkelingen.

Ondanks dat de impact van de genoemde ontwikkelingen op het bibliotheekwerk nog niet (geheel) bekend zijn, is het van belang dat het nieuwe beleidsplan per 1 januari 2014 in werking treedt. Het voorgaande beleidskader is niet meer actueel en in dit beleidsplan wordt de basis gelegd om in te kunnen spelen op ontwikkelingen. Dit beleidsplan is een dynamisch document en beschrijft de grote lijnen van het bibliotheekwerk. Het beleidsplan is met de Bibliotheek Noord-Veluwe afgestemd.

## 1.2. Terugblik

In de beleidsperiode 2009 tot en met 2012 en in het overgangsjaar 2013 is er op een open en constructieve manier inhoud gegeven aan de samenwerking in de regio Noord-Veluwe. De bibliotheek heeft zich een stevige plek verworven en heeft zich ontwikkeld tot een ondernemende en toekomstgerichte organisatie. Er staat dan ook een bibliotheek die binnen de financiële mogelijkheden voldoet aan de gestelde eisen en die de kernfuncties goed uitvoert.

In de stuurgroep is constructief samengewerkt tussen de gemeenten en de bibliotheek om een sober en doelmatig bibliotheekwerk te realiseren. De kracht van samenwerking in de regio ligt in het feit dat gemeenten zich verbonden voelen in hun verantwoordelijkheid om het bibliotheekwerk in de eigen gemeente, maar ook in de regio, goed vorm te geven. Als regio kunnen wij trots zijn op de manier en de inhoud van samenwerken. Dit heeft onder meer geresulteerd in de voorliggende beleidsnota.

## 1.3. De bibliotheek levert waarde: voor individu en samenleving

De samenleving verandert, de bibliotheek verandert mee. Zo is het de afgelopen decennia gegaan en zo zal het zeker blijven gaan. De constante factor is dat de bibliotheek er voor iedereen is die zich wil ontwikkelen, die wil lezen, die wil leren, studeren of die zich wil informeren. De omstandigheden waarbinnen de bibliotheek haar taken uitvoert zijn revolutionair veranderd. De dynamiek van de bibliotheek zien we ook terug in een veelheid aan maatschappelijke en culturele activiteiten. Haar dienstenpakket is steeds breder geworden. Van een plek waar je kennis en informatie opdoet, en een boek leent, is de bibliotheek een laagdrempelige ontmoetings-, studie- en werkplek geworden, waar je gemakkelijk in contact komt met anderen. De bibliotheek is gegroeid in deze sociaal-culturele rol, waarin zij overigens graag samen met andere organisaties optrekt; haar diensten zijn geprofessionaliseerd, en de bibliotheek heeft kwaliteitszorg en certificering ingevoerd om de kwaliteit van haar dienstverlening blijvend te verbeteren.

De bibliotheek is het lokale fysieke en digitale informatieknoppunt dat de persoonlijke ontwikkeling van burgers stimuleert en faciliteert. De bibliotheek schept essentiële voorwaarden voor blijven leren, onafhankelijke besluitvorming en de culturele ontwikkeling van individuen en groepen. Hiermee levert de bibliotheek een cruciale bijdrage aan de kennis-samenleving.

## 2. Ontwikkelingen

### 2.1. Maatschappelijke trends

De samenleving om ons heen verandert in hoog tempo. De sociale ontwikkelingen laten een beeld zien waaruit blijkt dat het platteland vergrijsd en de leefbaarheid daar onder druk komt te staan. Bovendien neemt de individualisering toe. Verbanden tussen mensen vallen weg en worden meer tijdelijk. De bibliotheek kan een bijdrage leveren aan de toch gewenste sociale samenhang door voorzieningen in stand te houden en fysieke plekken voor ontmoeting te bieden.

De technologische ontwikkelingen op het gebied van digitalisering volgen elkaar in snel tempo op: de opkomst van e-books, smartphones, tablets en sociale netwerken is niet meer tegen te gaan. Dit heeft een impact op de informatiebehoefte en de manier waarop de informatie wordt gezocht en verwerkt. De kennissamenleving die nu ontstaat, vraagt een actieve rol van de burger. De bibliotheek kan ervoor zorgen dat de zelfredzaamheid van de burger wordt uitgebouwd.

De economische recessie vergroot de kloof tussen arm en rijk. De financiële mogelijkheden van ouders heeft invloed op de opleidingsmogelijkheden van kinderen. Daarbij komt dat de burger steeds veeleisender wordt: men vraagt om maatwerk en gemak. De bibliotheek stelt de klant centraal en zowel fysiek als digitaal wordt ingespeeld op de behoefte van de klant.

### 2.2 Landelijke ontwikkelingen

'De wereld verandert, de bibliotheek verandert' is de afgelopen jaren het motto van het bibliotheekwerk geweest: landelijke bibliotheekvernieuwing met als trefwoorden schaalvergroting, cultureel ondernemerschap en inhoudelijke vernieuwing. De bibliotheek toont zich een initiatiefrijke, maatschappelijke en culturele ondernemer die vanuit haar functies lokale samenwerkingsverbanden aangaat die meerwaarde bieden en het leefklimaat positief beïnvloeden.

De uitleenfunctie is niet meer het belangrijkste, de digitale bibliotheek wordt vormgegeven. Op elke willekeurige plek kan de burger straks lezen en informatie tot zich nemen. Maar natuurlijk blijft de fysieke plek waar burgers elkaar kunnen ontmoeten, belangrijk. De bibliotheek ontwikkelt zich tot een hybride bibliotheek (fysiek en digitaal) waarin de wens en de behoefte van de klant centraal staat. Bibliotheken werken steeds intensiever samen en realiseren een gezamenlijke (digitale) backoffice en inkoop van digitale content.<sup>1</sup>

#### 2.2.1 Huidig wettelijk kader:

De wettelijke basis van het bibliotheekwerk is neergelegd in de Wet op het specifiek cultuurbeleid (Wsc). In art. 11b Wsc staat het volgende beschreven: *'De gemeentebesturen bevorderen dat een door hen bekostigde of in stand gehouden voorziening van bibliotheekwerk deelneemt aan het leenverkeer met andere voorzieningen van bibliotheekwerk...'*

In het Bibliotheekcharter 2010-2012 zijn de rolverdeling en taken van Rijk, provincies en gemeenten nader uitgewerkt. Op 10 april 2013 zijn nieuwe bestuurlijke afspraken gemaakt tussen Vereniging Nederlandse Gemeenten (VNG), het Interprovinciaal Overleg (IPO) en het Rijk voor de periode 2013-2014. Daarin staat beschreven: *de gemeenten zullen er voor zorg dragen dat:*

1. *Lokale bibliotheken aangesloten zijn en blijven op de landelijke digitale bibliotheek en daarvoor deelnemen aan de digitale infrastructuur, de nationale bibliotheekcatalogus en het datawarehouse.*
2. *Lokale bibliotheken hun financiële bijdrage aan de inkoop van e-content voor de landelijke digitale bibliotheek continueren en uitbreiden in overeenstemming met de ontwikkelingen in het aanbod. Voor het welslagen van de digitaliseringslag is van belang om de ontwikkeling tot 2015 niet stil te laten vallen. Gedurende de overgangsjaren moet het budget voor e-content verder kunnen uitgebreid. De Vereniging Openbare Bibliotheken (VOB) heeft besloten de omslaggelden ten behoeve van e-content te verdubbelen van € 0,20 in 2012 via € 0,30 in 2013 naar € 0,35 in 2014.*
3. *Digitaal lezen door lokale bibliotheken wordt gestimuleerd en ondersteund. De bibliotheek moet beleidsmatig worden opgedragen om de leden van de bibliotheek te ondersteunen bij het lezen van e-content. Dit is een noodzakelijk, aan de digitalisering flankerend beleid en figureert in de VOB branchestrategie.*

<sup>1</sup>Bron: VNG Subsidiebeleid Openbare Bibliotheken (2011).

4. *Iedere burger toegang heeft tot en lid kan worden van een bibliotheekvoorziening. Sluiting van een bibliotheek door een gemeente geschiedt niet eerder dan na overleg met de naburige (centrum)gemeente over de toegang van haar inwoners tot het lidmaatschap van de bibliotheek in de naburige (centrum)gemeente. De vrije toegang tot informatie en literatuur staat in een (klein) aantal gemeenten onder druk door sluiting van de bibliotheek. Burgers kunnen altijd toegang krijgen tot een bibliotheek, maar voor het lenen van materialen is het lidmaatschap benodigd. Bibliotheken voeren een eigen beleid als het gaat om de toegang tot het lidmaatschap en zullen niet automatisch aan burgers woonachtig buiten het werkgebied toegang daartoe bieden en mogelijk aan het lidmaatschap aangepaste voorwaarden willen stellen. Hierover moet vooraf een afspraak worden gemaakt tussen de betrokken gemeenten en de bibliotheken. Zo wordt voorkomen dat de voorziening in de buurgemeente wordt overvallen door een toeloop vanuit de regio, die vervolgens als lid worden geweigerd. Ook heeft de sluiting van een vestiging van een regionaal opererende bibliotheek gevolgen voor de financieringsstructuur. De overheadlasten voor de gemeenten die blijven deelnemen in de voorziening zullen relatief toenemen. Het getuigt van collegiaal bestuur om met de samenwerkingspartners te overleggen en alternatieven te verkennen vóór door de gemeenteraad een besluit tot sluiting wordt genomen.<sup>2</sup>*
5. *Het Rijk, de provincies en de gemeenten zetten zich gezamenlijk in voor de bestrijding van laaggeletterdheid en leesbevordering.*

Het bepalen van een instapniveau voor de bekostiging van een lokale bibliotheek is door Rijk, provincies en gemeenten losgelaten. Echter, bij het bepalen van de hoogte van de financiering aan de bibliotheek is van belang na te gaan of de bibliotheek in staat is aan de (toekomstige) wettelijke bepalingen voor deelname aan het netwerk (zie hieronder) te voldoen.<sup>3</sup>

### 2.2.2 Nieuwe bibliotheekwet

De minister van OCW heeft op 19 april 2013 een conceptwetsvoorstel stelsel openbare bibliotheekvoorzieningen (Wsob) openbaar gemaakt. Na verwerking van de reacties uit de consultatie en na het advies van de Raad voor Cultuur en de Raad van State zal een aangepast wetsvoorstel in het najaar 2013 aan de Tweede Kamer worden aangeboden (dit aangepaste wetsvoorstel is nog niet openbaar). De beoogde invoeringsdatum van de wetgeving is 1 januari 2015.

Met de nieuwe wet wordt de bibliotheken een actueel kader geboden, zodat zij hun maatschappelijke functies ook in de toekomst kunnen blijven vervullen. In het wetsvoorstel is ingegaan op de inrichting van het toekomstige bibliotheekwerk. Daarbij is ingegaan op de volgende twee componenten: de fysieke bibliotheek en de digitale bibliotheek. Het concept wetsvoorstel is als bijlage 1 toegevoegd. De hoofdlijnen van dit wetsvoorstel kunnen als volgt worden samengevat:

- De maatschappelijke functies van de openbare bibliotheek worden gedefinieerd. Kortweg worden deze aangeduid met 'lezen, leren en informeren'.
- Er komt een landelijke digitale bibliotheek waarvan iedereen lid kan worden.
- Alle bibliotheekorganisaties - lokaal, provinciaal en landelijk – werken zodanig samen dat alle inwoners van Nederland toegang hebben tot zo veel mogelijk informatie en cultuur. Waar en in welke vorm dan ook: fysiek, digitaal, via PC, tablet of mobiel.
- De Koninklijke Bibliotheek, die steeds meer documenten ook digitaal beschikbaar stelt, gaat een centrale rol spelen in het bibliotheeknetwerk.<sup>4</sup>

De Wsob moet de bepalingen over het openbare bibliotheekwerk in de Wet op het specifieke cultuurbeleid, die geen rekening houden met de digitale ontwikkeling, gaan vervangen. Het Rijk wordt verantwoordelijk voor de digitale bibliotheek, de gemeenten blijven verantwoordelijk voor de lokale fysieke bibliotheek en de provincies voor de ondersteuning daarvan.<sup>5</sup>

#### *Netwerkfunctie:*

Het conceptwetsvoorstel neemt bibliotheekvoorzieningen, die onderling verbonden zijn in een netwerk als uitgangspunt. De drie overheden zijn gezamenlijk verantwoordelijk voor het bibliotheeknetwerk en

<sup>2</sup> Bron: VNG Ledenbrief 13/061 *Bestuurlijke afspraken openbare bibliotheekwerk en concept wetsvoorstel (2013)*.

<sup>3</sup> Bron: VNG Ledenbrief 13/061 *Bestuurlijke afspraken openbare bibliotheekwerk en concept wetsvoorstel (2013)*.

<sup>4</sup> Bron: <http://www.internetconsultatie.nl/bibliotheekwet>, geraadpleegd op 14 juni 2013.

<sup>5</sup> Bron: VNG Ledenbrief 13/061 *Bestuurlijke afspraken openbare bibliotheekwerk en concept wetsvoorstel (2013)*.

bevorderen dat een door hen bekostigde of in stand gehouden openbare bibliotheekvoorziening aan deze verplichtingen voldoet. Om aan het netwerk deel te nemen dient een lokale bibliotheekvoorziening aan de volgende verplichtingen te voldoen:

- Het gebruik maken van de nationale bibliotheekcatalogus
- De aansluiting op de digitale infrastructuur
- Deelname aan het interbibliothecaire leenverkeer (IBL)
- Het werken binnen het raamwerk van een door de bibliotheken gezamenlijk op te stellen en door de Koninklijke Bibliotheek (KB) vast te stellen collectieplan
- Het ondersteunen van het onderwijs en
- Het gericht zijn op innovatie

De bibliotheekvoorziening moet aan alle verplichtingen voldoen. Indien dat niet het geval is, kan ze als uiterste sanctie worden uitgesloten van het stelsel. Ze zal dan niet aangesloten kunnen zijn op de digitale bibliotheek, gebruik kunnen maken van het interbibliothecaire leenverkeer en deel hebben in landelijke gecoördineerde innovatie.

#### *Digitale bibliotheek:*

Burgers zullen zowel direct als via de lokale bibliotheek toegang kunnen krijgen tot de digitale bibliotheek. De KB wordt verantwoordelijk voor het in stand houden van de digitale bibliotheek, waarin onder meer de stichting Bibliotheek.nl, die de openbare bibliotheeksector bediend, zal opgaan. De KB verricht de inkoop van e-content ten behoeve van de digitale bibliotheek op basis van de wensen van de openbare bibliotheeksector.

De e-content zal via twee kanalen bekostigd worden: de bibliotheken dienen een bedrag per inwoner van het werkgebied beschikbaar te stellen voor de inkoop van e-content. De VOB heeft besloten het bedrag per inwoner ten behoeve van e-content te verdubbelen van € 0,20 in 2012 via € 0,30 in 2013 naar € 0,35 in 2014. Vanaf 2015 zal de inkoop van e-content primair bij het Rijk komen te liggen. Vanaf dat moment zal het Rijk een uitname uit het gemeentefonds gaan doen. De KB zal de inkoop van de e-content verrichten. De exacte omvang van de uitname en het groeipad daarnaar toe moeten nog worden bepaald. Dat zal gebeuren aan de hand van actuele informatie over de verwachte marktontwikkelingen. In het voorjaar van 2014 zal het besluit hierover worden medegedeeld in het kader van de meicirculaire van het Gemeentefonds. De uitname kan te zijner tijd in mindering gebracht worden op de subsidie aan de lokale bibliotheek.

#### *Lokale bibliotheken:*

Het conceptwetsvoorstel legt geen verplichting op aan gemeenten om een bibliotheek in stand te houden. Gemeenten behouden de mogelijkheid om een jeugdcontributie in te stellen. Wel is vastgelegd welke functies een bibliotheekvoorziening in elk geval moet vervullen en aan welke verplichtingen de bibliotheek moet voldoen, om deel te nemen aan het bibliotheeknetwerk.

De drie functies waaraan de bibliotheek wettelijk zal moeten voldoen zijn:

- Het ter beschikking stellen van kennis en informatie
- Het bieden van mogelijkheden tot ontwikkeling en educatie
- Het bevorderen van lezen en het laten kennismaken met literatuur.

### **2.3 Provinciale ontwikkelingen**

Op basis van de huidige bestuurlijke afspraken en de nieuwe bibliotheekwet zijn de provincies verantwoordelijk voor de ondersteuning van het provinciale bibliotheeknetwerk, het interbibliothecair leenverkeer, de bevordering van het gezamenlijke collectiebeleid en de ontwikkeling en implementatie van innovatieve concepten voor de fysieke bibliotheek.

'Media en bibliotheken' is als thema 3 opgenomen in het cultuur en erfgoedbeleid 2013 – 2016 van de provincie Gelderland. Het beleidsplan draagt de naam "Gelderland Cultuurprovincie" en heeft als doel om culturele instellingen te ondersteunen bij de transitie naar meer zelfstandigheid. De provincie wil op deze manier het aanbod optimaliseren en tegelijkertijd instellingen helpen om dit aanbod te behouden met de inzet van minder overheidsmiddelen. Hierbij zet men in op de bevordering van cultureel ondernemerschap, professioneel opdrachtgever/opdrachtnemerschap en nieuwe financieringsmodellen.

De provincie draagt bij aan de ondersteuning van het provinciale bibliotheeknetwerk door de uitvoering van de landelijke afspraken en wettelijke taken. De provincie wil met het Cultuur- en erfgoedprogramma het volgende bereiken ten aanzien van het bibliotheekwerk:

- Verbeterd netwerk van de Gelderse bibliotheken, zodat zij hun kerntaak van vrije toegang tot informatie kunnen realiseren
- Verbeterde kennisontwikkeling, mediawijsheid en verbetering in laaggeletterdheid
- Provinciale implementatie van landelijk aangestuurde digitalisering van de bibliotheken

Ten aanzien van het openbaar bibliotheekwerk zet de provincie in op de verbetering van de toegankelijkheid van het bibliotheekwerk, bevorderen van regionale samenwerking en het stimuleren van innovatieve concepten voor het bibliotheekwerk. Hierbij wordt met name ingezet op de kleinere kernen. Laagdrempelige toegang tot informatie en beschikbaarheid van boeken en media zijn belangrijke aandachtspunten. Tevens is het mogelijk voor de bibliotheek om subsidie aan te vragen voor de inrichting van nieuwe vestigingen.

## **2.4 Regionale ontwikkelingen**

In december 2011 is een onderzoek naar verdere samenwerking tussen de bibliotheken Brummen/Voorst, Nijkerk, Noord-Veluwe en Noordwest-Veluwe met waar mogelijk ook Cultura, afgerond<sup>6</sup>. Op basis van dit onderzoek is een vervolgonderzoek<sup>7</sup> uitgevoerd om de gezamenlijke strategie verder uit te werken in de vorm van een meerjarenvisie. Tijdens dit tweede onderzoek zijn de deelnemende partners in het samenwerkingsverband gewijzigd. Vanaf 1 juni 2013 bestaat het samenwerkingsverband uit de bibliotheken Brummen|Voorst, Nijkerk, Cultura en Noord-Veluwe. Door het samenwerkingsverband willen de bibliotheken:

- Kwaliteit en continuïteit waarborgen
- Innovatieve en technologische slagkracht vergroten
- Optimale efficiency bereiken
- Gezamenlijk anticiperen op ontwikkelingen.
- Kwaliteit en continuïteit waarborgen.

De bibliotheken doen dit door samen te werken op backoffice niveau, zowel inhoudelijk, facilitair als ook op het gebied van management. Efficiënt inrichten van de 'oude bibliotheek' geeft ruimte voor de 'nieuwe bibliotheek'. Dat wil zeggen door het efficiënter organiseren en aanbieden van de huidige dienstverlening worden middelen gegenereerd voor vernieuwing. Voor elk van de bibliotheken geldt dat men ieder voor zich afzonderlijk te weinig specialistische kennis in huis heeft om goed te kunnen participeren op de veranderingen in het bibliotheekwerk. Met name de ontwikkelkracht wordt door deze samenwerking vergroot.

Als missie hebben de bibliotheken het volgende geformuleerd:

*De Bibliotheken zijn dé basisvoorziening, inspiratiebron en ontmoetingsplek voor lezen, leren en informeren.*

Bij de samenwerking staat de inhoud centraal: meer en betere dienstverlening voor hetzelfde geld. Opschaling tot een groter samenwerkingsverband is nodig om in de huidige, dynamische tijden te kunnen blijven bestaan.

---

<sup>6</sup> Modern bibliotheekwerk, minder kosten – Blauwe brug, december 2011

<sup>7</sup> Meerjarenvisie en Organisatie Veluwerand Bibliotheken – Blauwe brug, oktober 2012

### 3. Doelstelling en kaders

#### 3.1 Regionale doelstelling

De gemeenten Elburg, Epe, Hattem, Heerde en Oldebroek werken samen met de Bibliotheek Noord-Veluwe aan de volgende centrale doelstelling:

*De bibliotheek is een moderne centrale ontmoetingsplaats die lokaal een belangrijke rol vervult en innovatief opereert in een snel veranderende (digitale) omgeving die een aantrekkingskracht heeft op alle inwoners.*

#### 3.2 Regionale kaders

De kaders in deze paragraaf zijn ondersteunend aan de regionale doelstelling en gelden voor de Bibliotheek Noord-Veluwe en voor de gemeenten gezamenlijk. De kaders zijn ontleend aan handreikingen van de VNG en de bestuurlijke afspraken van VNG, IPO en Rijk voor de periode 2013 - 2014. De onderstaande kaders gelden voor de bovengenoemde gemeenten.

De kaders:

1. *De bibliotheekvoorziening in de deelnemende gemeenten neemt deel aan het landelijke bibliotheeknetwerk.*
2. *De bibliotheekvoorziening in de deelnemende gemeenten continueert de financiële bijdrage voor de inkoop van e-content, conform het besluit van de VOB.*
3. *Digitaal lezen door de bibliotheekvoorziening wordt gestimuleerd en ondersteund door de deelnemende gemeenten. De bibliotheek wordt beleidsmatig opgedragen om de leden van de bibliotheek te ondersteunen bij het lezen van e-content.*
4. *Iedere burger van de deelnemende gemeenten heeft toegang tot en kan lid worden van een bibliotheekvoorziening. Sluiting van een bibliotheek door een gemeente geschiedt niet eerder dan na overleg met de naburige gemeente over de toegang van haar inwoners tot het lidmaatschap van de bibliotheek in de naburige gemeente.<sup>8</sup>*
5. *De bibliotheekvoorziening en de deelnemende gemeenten zetten zich in voor de bestrijding van laaggeletterdheid en voor leesbevordering.*
6. *In elk van de deelnemende gemeenten bevindt zich een vestiging die voldoet aan de meest actuele certificeringnorm van de Vereniging Openbare Bibliotheken (VOB).*
7. *De deelnemende gemeenten zijn afzonderlijk verantwoordelijk voor de bekostiging van de huisvestingslasten van de bibliotheekvoorziening in de desbetreffende gemeente.*
8. *De deelnemende gemeenten zijn gezamenlijk verantwoordelijk voor de BackOffice kosten van de bibliotheekvoorziening op basis van de inwoneraantallen, die per beleidsperiode geactualiseerd worden.*
9. *De gemeenten zijn verantwoordelijk voor het stellen van de beleidskaders (de wat-vraag) en de bibliotheek is verantwoordelijk voor het verzorgen van een aanbod dat er aan bijdraagt dat de beleidsdoelstellingen gerealiseerd worden (de hoe-vraag).*
10. *De bibliotheekvoorziening in de deelnemende gemeenten voldoet zoveel mogelijk aan de drie kernfuncties: lezen, educatie en informatie.*
11. *De bibliotheekvoorziening in de deelnemende gemeenten levert de noodzakelijke informatie aan ten behoeve van het Branche informatiesysteem (BIS).*
12. *De subsidie ten behoeve van de bibliotheekvoorziening wordt door de deelnemende gemeenten afzonderlijk geïndexeerd.*
13. *De jeugd (tot 18 jaar) kan gratis lid worden van de bibliotheek.*

---

<sup>8</sup> Dit kader kan in de beleidsperiode 2014 – 2017 nader uitgewerkt worden.



### 3.3 Lokale kaders en ontwikkelingen

#### 3.3.1 Gemeente Elburg

##### A. Feitelijke situatie op 31-12-2012

	<b>Elburg</b>	<b>'t Harde</b>	<b>Doornspijk</b>	<b>Hoog Enk</b>
<i>Omvang werkgebied</i>	11.965	6.510	3.148	888
<i>Soort bibliotheek</i>	-	-	-	-
<i>M<sup>2</sup> bibliotheek</i>	650m <sup>2</sup>	330m <sup>2</sup>	80m <sup>2</sup>	51m <sup>2</sup>
<i>Openingsuren p.w.</i>	23	15	6	3.5
<i>Lenerspercentage</i>	29.3%	28.1%	15%	28.5%
<i>Leners totaal*</i>	3511	1831	472	253
<i>? Uitleeningen totaal jeugd en volwassenen</i>	142.424	63.961	14.530	12.295

\* bestaat uit: Jeugd tot 14 jaar, Jongeren 14 t/m 17, Volwassenen vanaf 18 jaar, Senioren vanaf 65 jaar, Partnerpassen en Instellingen.

##### B. Financiën

Voor de jaren 2012 t/m 2014 wordt een bezuiniging gerealiseerd van € 47.775,00.

Over 2015/2016 moet er nog een taakstellende bezuiniging worden gerealiseerd van € 80.000,00.

Met de bibliotheek wordt momenteel gesproken over de invulling en gevolgen van deze bezuiniging.

Het college/de gemeenteraad zal hierover een definitief besluit nemen.

##### C. Ontwikkelingen

Het college/de gemeenteraad zal hierover een definitief besluit nemen.

#### 3.3.2 Gemeente Epe

##### A. Feitelijke situatie op 31-12-2012

	<b>Epe</b>	<b>Vaassen</b>	<b>Halteplaats Emst **</b>	<b>Halteplaats Oene **</b>
<i>Omvang werkgebied</i>	15.171	12.507	3.131	1.592
<i>Soort bibliotheek</i>	<i>Volwaardige bibliotheek</i>	<i>Volwaardige bibliotheek</i>	<i>Bibliobus deze verdwijnt met ingang van 2014</i>	<i>Bibliobus deze verdwijnt met ingang van 2014</i>
<i>M<sup>2</sup> bibliotheek</i>	763m <sup>2</sup>	560m <sup>2</sup>	-	-
<i>Openingsuren p.w.</i>	31	21		
<i>Lenerspercentage</i>	30.6%	25.9%		
<i>Leners totaal*</i>	4648	3239	45	113
<i>? Uitleeningen totaal jeugd en volwassenen</i>	158.944	90.102	6.213	5.618

\* bestaat uit: Jeugd tot 14 jaar, Jongeren 14 t/m 17, Volwassenen vanaf 18 jaar, Senioren vanaf 65 jaar, Partnerpassen en Instellingen.

\*\* Ieden die in of na 2011 lid zijn geworden van de bibliobus worden geteld bij de bibliotheek Epe

De gemeente Epe heeft een uitgebreide bibliotheekvoorziening binnen haar gemeentegrenzen. Het bibliotheekwerk maakt deel uit van het gemeentelijk sociaal beleidskader, en is onderdeel van het programma Actief in Epe. Er zijn 7.887 bewoners lid van de twee volwaardige bibliotheekvestigingen in Epe en Vaassen. De uitleeningen zijn na de grote inpandige verbouwing van de vestiging in Epe gestegen. Het interieur werd gerestyled zodat de bibliotheek een frisse, uitnodigende en eigentijdse uitstraling kreeg; de verwachting is dat na de vorig jaar afgeronde 'restyling' in Vaassen ook daar sprake zal zijn van een stijging in de uitleeningen. Door sluiting van de bibliotheekvestiging in Apeldoorn-Noord komen leners ook meer naar Vaassen. De centrale backoffice is gevestigd in Epe.

### B. Financiën

De gemeente Epe heeft de taak om in de periode 2011 – 2015 3 miljoen euro op jaarbasis te bezuinigen als gevolg van minder rijksinkomsten en decentralisatie van taken door het Rijk. De subsidies van diverse welzijnsorganisaties worden beperkt door de Sociale Agenda uit te voeren op basisniveau. Deze bezuiniging raakt ook de bibliotheek, die hierbij met € 88.730,- wordt gekort. Het bezuinigingsbedrag wordt gefaseerd doorgevoerd in 2013 en 2014. In gezamenlijk overleg is invulling van het ombuigingsbedrag gevonden. Zo komt vanaf 2014 de Bibliobus niet meer in Emst en Oene. De openingstijden worden aangepast, dat betekent vanaf 2014 voor de vestiging in Epe dat deze 31 uur geopend is en voor Vaassen 21 uur.

### C. Ontwikkelingen

De Bibliobus rijdt vanaf 2014 niet meer naar Oene en Emst. Met de scholen in deze dorpskernen worden gesprekken gevoerd over de Bibliotheek op School. Daarnaast wordt bekeken of het financieel mogelijk is om een afhaalpunt in de dorpshuizen/ Kulturhus te realiseren.

## 3.3.3 Gemeente Hattem

### A. Feitelijke situatie op 31-12-2012

	<b>Hattem</b>
Omvang werkgebied	11.769
Soort bibliotheek	Volwaardige bibliotheek
M <sup>2</sup> bibliotheek	480m <sup>2</sup>
Openingsuren p.w.	18
Lenerspercentage	28.5%
Leners totaal*	3357
? Uitleeningen totaal jeugd en volwassenen	98.963

\* bestaat uit: Jeugd tot 14 jaar, Jongeren 14 t/m 17, Volwassenen vanaf 18 jaar, Senioren vanaf 65 jaar, partnerpassen en Instellingen.

De gemeente Hattem heeft als kader te voldoen aan datgene wat is opgenomen in het regionaal beleidsplan. Dit betekent dat de gemeente een volwaardige bibliotheekvoorziening wil behouden met een openstelling van minimaal 15 uur per week.

### B. Financiën

In het kader van de bezuinigingen is besloten dat een bezuiniging moet worden gerealiseerd op de huisvesting van € 36.000,-. Op de huidige locatie zijn de huisvestingskosten ca. € 73.000,-. Oplossing voor deze bezuiniging moet worden gevonden in alternatieve huisvesting. In het kader van de uitgangspunten voor de maatschappelijke visie is daarom de samenwerking aangegaan met Driezorg en zal de bibliotheek worden gehuisvest in het verzorgingstehuis de "Hof van Blom". Hiermee zal aan de bezuinigingsopdracht worden voldaan.

### C. Ontwikkelingen

De gemeente Hattem heeft in haar maatschappelijke visie een aantal uitgangspunten benoemd voor haar maatschappelijk beleid. Hierin is benoemd dat voorzieningen waar mogelijk multifunctioneel zijn en functies worden geclusterd. Dit zijn belangrijke uitgangspunten voor nieuwe huisvesting-vraagstukken. Door de verhuizing wordt ook inhoud gegeven aan inhoudelijke beleidsdoelen. Het verzorgingstehuis zal kunnen voldoen aan haar doelstelling om een wijkfunctie te kunnen bekleden. Ook zullen naar verwachting nog synergievoordelen met deze samenwerking behaald kunnen worden en zal door het gebruik van gemeenschappelijke functies ook een verruiming van de openingstijden kunnen worden behaald. De bibliotheekvestiging zal wel kleinschaliger worden. Deze beweging sluit echter aan bij de toekomstige ontwikkeling van verdergaande digitalisering, waardoor er naar verwachting een kleinere bibliotheekvestiging nodig is.

### 3.3.4 Gemeente Heerde

#### A. Feitelijke situatie op 31-12-2012

	Heerde	Wapenveld
Omvang werkgebied	12.360	6.039
Soort bibliotheek	Volwaardige bibliotheek	Servicepunt
M <sup>2</sup> bibliotheek	493m <sup>2</sup>	428m <sup>2</sup>
Openingsuren p.w.	15	10
Lenerspercentage	23.7%	23.1%
Leners totaal*	2931	1394
? Uitleeningen totaal jeugd en volwassenen	100.360	49.666

\* bestaat uit: Jeugd tot 14 jaar, Jongeren 14 t/m 17, Volwassenen vanaf 18 jaar, Senioren vanaf 65 jaar, Partnerpassen en Instellingen.

#### B. Financiën

Op basis van de nota Krimp zonder Scheuren, opgesteld in 2009, was een taakstellende bezuiniging van € 106.000,- in de gemeentelijke begroting opgenomen voor de Bibliotheek Noord-Veluwe. Bij de programmabegroting 2011 is deze bezuiniging teruggedraaid naar € 53.000,-. Deze bezuiniging is sindsdien nog niet gerealiseerd.

De bezuiniging van € 53.000,- dient te worden bewerkstelligd door de invoering van een servicepunt in een multifunctionele ruimte/gemeenschapsvoorziening in Wapenveld die niet (geheel) door beroepskrachten van de bibliotheek wordt bemand en nog te maken aanvullende afspraken met de Bibliotheek Noord-Veluwe. Door gebruik te maken van een multifunctionele ruimte kunnen de huisvestingskosten en personeelskosten worden terug gedrongen en openingstijden worden verruimd, op tijden dat andere partijen gemaakt maken van deze ruimte / de gemeenschapsvoorziening. De genoemde bezuiniging op huisvestingskosten en personeelskosten wordt pas gerealiseerd, nadat besluitvorming over een gemeenschapsvoorziening in Wapenveld heeft plaatsgevonden.

#### C. Ontwikkelingen

##### MFA Heerde Oost

In de te realiseren MFA Heerde Oost, wordt de volwaardige (basis)bibliotheek Heerde ondergebracht en in stand gehouden.

##### Gemeenschapsvoorziening Wapenveld.

In 2013 is een verkenningsfase en haalbaarheidsonderzoek naar een gemeenschapsvoorziening in Wapenveld afgerond. De besluitvorming over een gemeenschapsvoorziening in Wapenveld vindt in het najaar van 2013 plaats. De Bibliotheek Noord Veluwe is bij dit project betrokken als kernpartner. De bibliotheek moet in de nog te realiseren gemeenschapsvoorziening in Wapenveld dienen als laagdrempelige ontmoetingsplek voor alle inwoners van Wapenveld.

### 3.3.5 Gemeente Oldebroek

#### A. Feitelijke situatie op 31-12-2012

	Oldebroek	Wezep
Omvang werkgebied	9.415	13.362
Soort bibliotheek	Servicepunt	Volwaardige bibliotheek
M <sup>2</sup> bibliotheek	580m <sup>2</sup>	818m <sup>2</sup>
Openingsuren p.w.	13	20
Lenerspercentage	21.3%	34.3%
Leners totaal*	2011	4583
? Uitleeningen totaal jeugd en volwassenen	83.409	154.705

\* bestaat uit: Jeugd tot 14 jaar, Jongeren 14 t/m 17, Volwassenen vanaf 18 jaar, Senioren vanaf 65 jaar, Partnerpassen en Instellingen.

### *B. Financiën*

In 2011 is door de raad van de gemeente Oldebroek besloten om stapsgewijs € 93.000,- op de bibliotheek te bezuinigen. Tevens is per 2013 de integratie-uitkering ter hoogte van € 26.038,- komen te vervallen. Deze bezuiniging wordt in de periode 2012-2015 stapsgewijs ingevoerd.

### *C. Ontwikkelingen*

Om de hier boven genoemde bezuiniging in te voeren moeten kosten worden bespaard bij de bibliotheek. Bij die kostenbesparing werken de gemeente en de bibliotheek met elkaar samen, zodat effectieve kostenbesparende maatregelen worden ingevoerd. Belangrijke uitgangspunten daarbij zijn het multifunctioneel gebruik van accommodaties en de digitalisering van het bibliotheekwerk.

In 2013 zal de bibliotheek in de kern Oldebroek gehuisvest worden in Kulturhus de Talter. Daardoor zal het oppervlak van die bibliotheekvoorziening afnemen naar +/- 140 m<sup>2</sup>. In verband met de digitalisering van het bibliotheekwerk is een kleinere bibliotheekvestiging aanvaardbaar. De vestiging in de Talter zal onbemand geopend kunnen worden, waardoor de openstelling van de bibliotheekvoorziening significant zal toenemen.

In 2013 en 2014 zal de bibliotheek samen met de gemeente onderzoeken of de bestaande bibliotheekvestiging in de kern Wezep ondergebracht kan worden in Dorpshuis Wezep. De bovengenoemde overwegingen vormen daartoe de aanleiding.

In 2013 en 2014 onderzoekt de bibliotheek samen met scholen in de kernen Hattemerbroek, 't Loo en Noordeinde of in die scholen uitleenpunten kunnen worden gerealiseerd.

De gemeente Oldebroek streeft er verder naar dat in de beleidsperiode 2014 - 2017 aandacht wordt besteed aan de volgende functies: Digitaal lezen; Praktische informatie voor inwoners (Lokaal Informatie Centrum) en Specifieke informatie voor mensen met een beperking.

## **4. Toekomstperspectief**

### **4.1 Vanuit de Bibliotheek Noord-Veluwe**

De Bibliotheek Noord-Veluwe is dé regionale aanbieder voor bibliotheekwerk. Zij heeft een stevige positie verworven in de samenleving waardoor zij in staat is geweest en in staat zal blijven om ontwikkelingen en toekomstige bezuinigingen het hoofd te bieden. De functie van de bibliotheek blijft in de toekomst ook van waarde als een plek waar mensen elkaar kunnen ontmoeten, waar mensen kennis kunnen opdoen en informatie kunnen ophalen.

Om de kwaliteit en continuïteit van het bibliotheekwerk en de innovatieve en technologische slagkracht te verhogen is samenwerking aangegaan met de bibliotheken Brummen/Voorst, Nijkerk en Cultura Ede. Deze samenwerking is vormgegeven in een maatschap.

### **4.2 Vanuit de gemeenten**

Gemeenten zetten in op een kwalitatief goede bibliotheekvoorziening binnen hun gemeente. Zij ondervinden echter beperkingen op het gebied van de financiële mogelijkheden die tot hun beschikking staan. Binnen dit spanningsveld wordt een proactieve en ondernemende houding van de bibliotheek verwacht. De ingezette samenwerking met andere bibliotheken wordt hierin toegejuicht. De ingezette samenvoeging van de BackOffice zorgt voor efficiëntie en kwaliteitsbevordering. Samenwerking moet ook vernieuwing opleveren. Maatschappelijk ondernemerschap is hierbij het sleutelwoord. De digitalisering moet een plek krijgen binnen deze nieuwe bibliotheek.

De gemeenten onderschrijven dan ook de ambitie van de bibliotheek om zich te ontwikkelen als hybride bibliotheek (digitaal en fysiek), aangezien de digitalisering voor een deel de toekomst van het bibliotheekwerk zal bepalen, maar tevens waarde wordt gehecht aan de fysieke bibliotheek.

De gemeenten op de Noord-Veluwe juichen de ingezette impuls op het gebied van kwaliteit en continuïteit toe. Zij hebben echter ook een financiële verantwoordelijkheid en beperking die voor spanning zorgt. Samenwerking zal idealiter ook moeten leiden tot verhoogde efficiëntie en kostenreductie.

**Doel is om het voorliggend beleidsplan na twee jaar te evalueren en indien noodzakelijk in te spelen op actuele ontwikkelingen.**

## **Bijlagen**

**Bijlage 1: Concept wetsvoorstel Bibliotheekwet 2015**

**Bijlage 2: Bestuurlijke afspraken 2013 - 2014**