

Rapport

---

# Bewonersonderzoek Hanzesteden

Bewonersonderzoek Hanzesteden

Gemeente Elburg  
Augustus 2020



# Colofon

**Uitgave**

I&O Research

Piet Heinkade 55  
1019 GM Amsterdam

Zuiderval 70  
7543 EZ Enschede  
Postbus 563  
7500 AN Enschede

**Rapportnummer**

2020/137

**Datum**

augustus 2020

**Opdrachtgever**

Gemeente Elburg

**Auteur**

Melle Conradie

*Het overnemen uit deze publicatie is toegestaan, mits de bron duidelijk wordt vermeld.*



# Inhoudsopgave

<b>1</b>	<b>Managementsamenvatting</b>	<b>4</b>
<b>2</b>	<b>Inleiding</b>	<b>7</b>
2.1	Aanleiding	7
2.2	Doel van het onderzoek	8
2.3	Methode en respons	8
2.4	Analyse en rapportage	11
2.5	Rapportopbouw	11
<b>3</b>	<b>Hoe staan inwoners tegenover toerisme?</b>	<b>12</b>
3.1	Psychological empowerment (trots zijn)	12
3.2	Persoonlijk economisch voordeel	14
3.3	Political empowerment (betrokkenheid hebben)	15
3.4	Ervaren positieve impact van toerisme	17
3.5	Ervaren negatieve impact van toerisme	19
3.6	Eigen vragen gemeente Elburg	21
<b>4</b>	<b>Gemeentelijk beleid en steun voor toerisme</b>	<b>23</b>
4.1	Gewenste acties	23
4.2	Invulling aan acties	24
4.3	Steun voor toerisme	25
4.4	Invloed verschillende toeristische factoren op steun voor toerisme	28
<b>A</b>	<b>Bijlage Vragenlijst</b>	<b>30</b>
<b>B</b>	<b>Bijlage achtergrondgegevens</b>	<b>37</b>



# 1 Managementsamenvatting

## Achtergrond

De Hanzesteden streven naar het verbeteren van het imago en het vergroten van de naamsbekendheid van de negen Hanzesteden. In dat kader is er eind 2019 in acht Hanzesteden een bewonersonderzoek gedaan naar de ervaringen met toerisme in de eigen gemeente. Elburg sluit hier met een onderzoek in juni 2020 bij aan. Tussen 17 en 19 juni kregen 3.500 inwoners van Elburg een schriftelijke uitnodiging om mee te doen aan het onderzoek. Hieraan hebben 791 inwoners gehoor gegeven. Dit is een respons van 23 procent.

De inwoners hebben een vragenlijst ingevuld die gebaseerd is op het gevalideerde model van Boley et al. (2014). Dit model behandelt de ervaringen van inwoners met toerisme aan de hand van verschillende thema's en is ook in andere toeristische regio's gebruikt. Het rapport gaat in op de resultaten van deze gevalideerde vragenlijst aan de hand van de thema's uit het model.

## Houding van inwoners ten opzichte van toerisme

De inwoners van Elburg staan overwegend positief tegenover toerisme. De steun voor toerisme scoort een 3,8 op een schaal tot 5,0. Dit betekent dat men vaker positief dan negatief reageert op stellingen over steun voor toerisme. Zo geeft 79 procent van de inwoners aan dat Elburg een toeristische bestemming moet blijven.

**Tabel 1.1 – Score steun voor toerisme.**

	Elburg
Steunen toerisme	3,8

## Score verschillende toeristische thema's

De thema's die het hoogst scores zijn *trots zijn* en *ervaren positieve impact* (beide 3,6). Dat men trots is blijkt onder meer uit het feit dat 63 procent anderen graag wil vertellen wat Elburg te bieden heeft. Een ruime meerderheid (85 procent) ziet positieve impact van toerisme doordat het de lokale economie versterkt. Driekwart denkt dat het helpt de lokale culturele identiteit te bewaren en net zoveel inwoners denken dat er door toerisme meer winkels en horecagelegenheden zijn.

De ervaren negatieve impact scoort in Elburg onder een 2,9. Een score onder de drie betekent dat men het vaker oneens is met de stellingen dan eens. In dit geval betekent het dat minder inwoners van Elburg negatieve impact ervaren dan inwoners die wel last hebben van het toerisme. Zo ervaart een minderheid dat het toerisme zorgt voor meer verkeersproblemen (42 procent) in Elburg en dat er meer zwerfafval is door toerisme (38 procent).

Ook *betrokkenheid hebben* en *persoonlijk economisch voordeel* scoren lager dan drie. Elburgers ervaren dus in beperkte mate dat ze betrokkenheid bij het toerisme in Elburg hebben. Ook ervaart men in mindere mate persoonlijk economisch voordeel van toerisme.

Alle thema's in Elburg – met uitzondering van *betrokkenheid hebben* – hebben een significante correlatie met de steun voor toerisme. Dit betekent dat de steun sterk samenhangt met de score voor deze aspecten.



**Tabel 1.2 – Score verschillende toeristische thema's.**

Thema	Elburg
Psychological empowerment (trots zijn)	3,6
Ervaren positieve impact	3,6
Ervaren negatieve impact	2,9
Political empowerment (betrokkenheid hebben)	2,5
Persoonlijk economisch voordeel	2,0

### Resultaten naar woonplaats

De scores op de thema's verschillen naar woonplaats. Voor de houding van de inwoners ten opzichte van toerisme is het daarom ook goed de scores per woonplaats te bekijken (Tabel 1.3).

Het steunen van toerisme is in alle plaatsen het hoogst gewaardeerde aspect. Persoonlijk economisch voordeel krijgt in alle plekken de laagste score. De scores voor *trots zijn* variëren tussen de 3,3 in Doornspijk/Hoge Enk/Buitengebied en 3,9 in vesting Elburg. In alle gebieden staat men over het algemeen dus positief tegenover het toerisme in de eigen gemeente.

Er is een duidelijk verschil zichtbaar tussen de waarderingen in vesting Elburg, 'Elders kern Elburg' en Oostendorp enerzijds en 't Harde en Doornspijk/Hoge Enk/Buitengebied anderzijds. De eerste groep scoort hoger op steun voor toerisme en *trots zijn*. In 't Harde ervaart men relatief veel negatieve impact van toerisme. Inwoners van de vesting ervaren in vergelijking met andere delen van de gemeente veel persoonlijk economisch voordeel door toerisme.

**Tabel 1.3 – Score thema's model van Boley et al. (2014) naar woonplaats.**

Thema	Totaal gemeente	Vesting Elburg	Elders kern Elburg	Oostendorp	't Harde	Doornspijk/Hoge Enk/Buitengebied
Steunen toerisme	3,8	4,0	3,9	4,0	3,7	3,5
Psychological empowerment (trots zijn)	3,6	3,9	3,7	3,7	3,4	3,3
Ervaren negatieve impact	2,9	2,8	2,7	2,9	3,1	2,9
Political empowerment (betrokkenheid hebben)	2,5	2,4	2,4	2,4	2,5	2,6
Persoonlijk economisch voordeel	2,0	2,3	2,0	1,8	1,8	1,9

## **Aanbevelingen**

Op dit moment is er steun voor toerisme bij de meerderheid van de bevolking: 79 procent vindt dat Elburg een toeristische bestemming moet blijven. Als Elburg (nog) meer draagvlak voor toerisme wil creëren, kan dit het beste door in te zetten op de negatieve ervaren impact en in mindere mate de ervaren positieve impact. Dit zijn aspecten die een relatief grote correlatie met steun voor toerisme kennen en waar ook nog ruimte voor verbetering is.

Zwerfafval en verkeersproblemen zijn de belangrijkste verbeterpunten op het gebied van negatieve ervaren impact. Voor een meer positieve ervaren impact zijn met name de stimulering van groen door toerisme en de bescherming en het behoud van natuur door toerisme kansen. Verder valt op dat de groep die minder van het lokale toerisme denkt te weten lager scoort op ervaren positieve impact en hoger op ervaren negatieve impact. Om de houding ten opzichte van toerisme te verbeteren kan het waardevol zijn om inwoners beter te informeren over het toerisme in de gemeente.



## 2 Inleiding

### 2.1 Aanleiding

De Hanzesteden streven naar het verbeteren van het imago en het vergroten van de naamsbekendheid van de negen Hanzesteden. Het gaat hierbij om de steden in Figuur 2.1.

*Figuur 2.1 – Samenwerkingsverband Hanzesteden.*



Begin 2020 is vanuit MarketingOost een bewonersonderzoek over de impact van toerisme op de leefbaarheid opgezet onder inwoners van acht van de negen Hanzesteden uit Figuur 2.1. In juni 2020 is ook in Elburg een bewonersonderzoek gestart. De uitkomsten van het onderzoek worden in dit rapport beschreven.

Het bewonersonderzoek in Elburg is op punten licht aangepast ten opzichte van het onderzoek in de andere Hanzesteden. De uitkomsten zijn daardoor niet op alle punten een op een met elkaar te vergelijken (zie ook Paragraaf 2.3). In dit rapport wordt daarom alleen vergeleken op vraagniveau.

## 2.2 Doel van het onderzoek

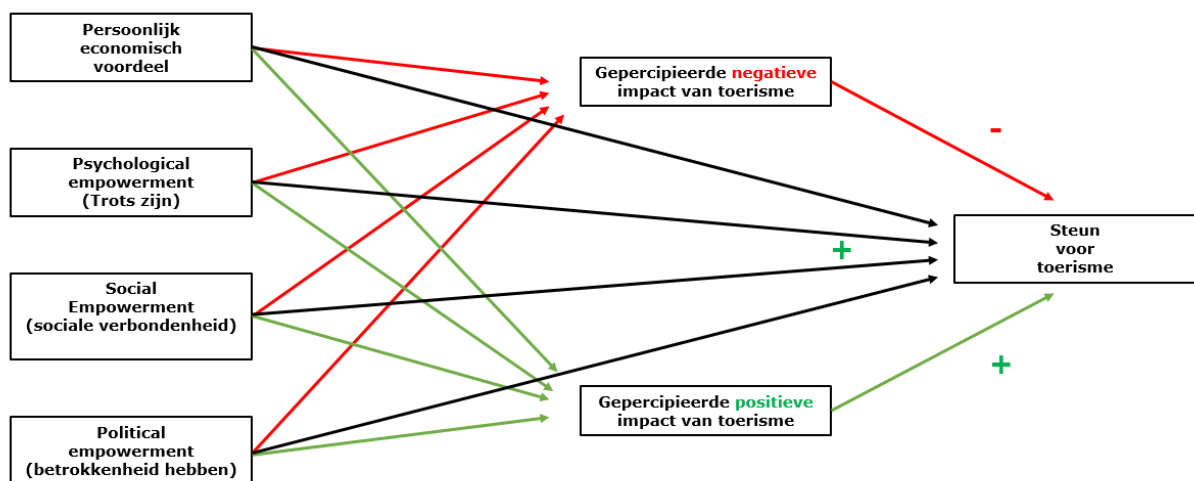
Het doel van het bewonersonderzoek is om inzicht te krijgen in de houding van de inwoners tegenover het toerisme in Elburg en hiermee indirect ook inzicht te krijgen in de leefbaarheid van de gemeente Elburg voor haar inwoners. De resultaten kunnen als uitgangspunt dienen om toekomstige metingen mee te vergelijken. Daarnaast kan de door inwoners ervaren (gepercipieerde) impact – rekening houdend met mogelijke methodeverschillen – vergeleken worden met andere toeristische regio's waar een vergelijkbaar onderzoek is uitgevoerd. Ten slotte kunnen de resultaten helpen bij het bepalen van de focus en invulling van het toeristisch beleid in de gemeente Elburg. De resultaten zullen worden gebruikt bij de evaluatie en actualisatie van Spots op Elburg, het beleidsplan voor cultuur en erfgoed, recreatie en toerisme en evenementen.

## 2.3 Methode en respons

### Methode

Voor dit onderzoek is gebruik gemaakt van een aangepaste versie van het internationaal gevalideerde *Resident Empowerment through Tourism SCALE (RETS)* model van Boley et al. (2014) (Figuur 2.2). De gebruikte vragenlijst sluit hierbij aan en is eerder gebruikt in andere toeristische regio's. De resultaten bieden ondersteuning bij het maken en bijsturen van toeristisch beleid.

**Figuur 2.2 – Resident Empowerment through Tourism SCALE (RETS) model van Boley et al. (2014) <sup>1</sup>.**



<sup>1</sup> Boley, B., McGehee, N., Perdue, R., and Long, P. (2014). Empowerment's and resident attitudes toward tourism: Strengthening the theoretical foundation through a Weberian lens. *Annals of Tourism Research*. 49, 33–50.



Er zijn zes thema's in het model. In het rapport worden de Nederlandse benamingen voor de thema's gebruikt:

- persoonlijk economisch voordeel;
- psychological empowerment (trots zijn);
- social empowerment (sociale verbondenheid);
- political empowerment (betrokkenheid hebben);
- gepercipieerde (ervaren) negatieve impact van toerisme;
- gepercipieerde (ervaren) positieve impact van toerisme.

Het model gaat uit van 14 verbanden. Allereerst hebben de ervaren negatieve effecten een negatieve invloed op de steun voor toerisme en de ervaren positieve effecten een positief effect op de steun voor toerisme. Daarnaast hebben persoonlijk economisch voordeel, trots zijn, sociale verbondenheid en betrokkenheid alle vier invloed op de ervaren positieve en negatieve impact en daarnaast direct op de steun voor toerisme. De scores voor de thema's worden aan de hand van thema's in een vragenlijst geconstrueerd. De thema's worden verder uitgelegd in de bijbehorende hoofdstukken in dit rapport.

### **Verschillen onderzoek Elburg en andere Hanzesteden**

In Elburg zijn minder vragen uit het model gesteld dan in de andere Hanzesteden. Bij het thema *persoonlijk economisch voordeel* zijn de helft (twee van de vier) vragen voorgelegd. Bij de thema's *trots zijn* en *betrokkenheid hebben* zijn in Elburg drie van de zes vragen gesteld. Het thema *sociale verbondenheid* ontbreekt in het onderzoek van Elburg. Voor deze aanpak is gekozen om de vragenlijst niet te lang te laten worden en om in te kunnen gaan op de aspecten die voor de gemeente Elburg het meest relevant zijn.

### **Onderzoeksaanpak**

Om een goed beeld te krijgen van de ervaren impact van het toerisme op gemeenteniveau is vooraf bepaald dat er 385 deelnemers per Hanzestad nodig zijn. De uitkomsten hebben dan een foutenmarge van 5 procent en een betrouwbaarheidsniveau van 95 procent. Dit zijn uitgangspunten die in dit type onderzoek gangbaar zijn. Hiervoor is in Elburg een steekproef van 3.500 inwoners van 18 jaar en ouder getrokken uit inwoners van de gemeente. Deze inwoners kregen tussen 17 juni en 19 juni 2020 een schriftelijke uitnodiging van de gemeente om het onderzoek online in te vullen. Daarnaast bevatte de uitnodiging ook een schriftelijke vragenlijst die men op kon sturen. Men kon t/m vrij 17 juli 2020 aan het onderzoek meedoen.

### **Populatie en respons**

In totaal hebben 791 Elburgers (23 procent) het onderzoek ingevuld (



Tabel 2.1). De meerderheid (470; 59 procent) deed dit schriftelijk. De respons is in Elburg hoog in vergelijking met de andere Hanzesteden: daar deed per Hanzestad tussen de 12 en 23 procent van de uitgenodigde inwoners mee met het onderzoek, gemiddeld is dit 18 procent.



**Tabel 2.1 – Aantal verstuurd brieven en deelnames in Elburg en andere Hanzesteden.**

	Verstuurd brieven	Online deelnames	Schriftelijke deelnames	Totaal deelnames	Respons
Elburg	3.500	321 (41%)	470 (59%)	791	23%
Totaal andere Hanzesteden	22.276	1.524 (38%)	2.437 (62%)	3.961	18%

In de respons hebben inwoners van Elburg van onder de 45 jaar een kleiner aandeel dan in de totale volwassen bevolking van Elburg (Tabel 2.2). Inwoners van 65 jaar en ouder zijn oververtegenwoordigd. De verhouding tussen mannen en vrouwen sluit redelijk aan bij de populatiesamenstelling. Er hebben in vergelijking met de samenstelling van de gemeente veel inwoners uit de vesting meegedaan, dit is natuurlijk ook het deel van de gemeente waar veel toeristen naartoe komen. Inwoners uit Hoge Enk en het buitengebied zijn minder vertegenwoordigd dan in de bevolking.

**Tabel 2.2 – Verdeling populatie en respons naar leeftijd en geslacht.**

Elburg		
	POPULATIE*	RESPONS
<b>LEEFTIJD</b>		
18 tot 25 jaar	11%	4%
25 tot 45 jaar	29%	22%
45 tot 65 jaar	35%	42%
65 jaar en ouder	25%	32%
Onbekend**	-	3%
<b>Totaal</b>	<b>100%</b>	<b>100%</b>
<b>GESLACHT (18+)</b>		
Man	49%	47%
Vrouw	51%	51%
Onbekend**	-	2%
<b>Totaal</b>	<b>100%</b>	<b>100%</b>
<b>WOONPLAATS</b>		
Vesting Elburg	4%	11%
Elders kern Elburg	34%	38%
Oostendorp	13%	14%
't Harde	25%	24%
Doornspijk	7%	7%
Hoge Enk	4%	2%
Buitengebied	13%	3%
<b>Totaal</b>	<b>100%</b>	<b>100%</b>

\* voor de populatieverdeling naar leeftijd is de bevolking van 18 jaar en ouder gebruikt. Jongere inwoners zijn niet uitgenodigd voor het onderzoek.

\*\* in de schriftelijke vragenlijst zijn niet alle achtergrondkenmerken door iedereen ingevuld.



## Weging en opschoning

De ingevulde enquêtes zijn gecontroleerd op straightlining (men geeft bij stellingenblokken steeds dezelfde antwoorden) en op te korte invultijd. Een aantal schriftelijke vragenlijsten was vrijwel helemaal leeg en is niet meegenomen in de analyse.

De resultaten zijn gewogen op leeftijd en geslacht (CBS<sup>2</sup>). Dit sluit aan bij onderzoeken die eerder volgens dezelfde methodiek zijn gedaan en zorgt voor representatieve uitkomsten voor leeftijd en geslacht op het niveau van de Hanzestad. Daarnaast is er op het niveau van de Hanzesteden als geheel gewogen op de bevolkingsgrootte van elke Hanzestad om ook op dit niveau uitspraken te kunnen doen.

## 2.4 Analyse en rapportage

De waardering van meerdere aspecten wordt thematisch weergegeven in de vorm van cijfers op een vijfpunts Likertschaal. De uitkomsten hiervan zijn gekwantificeerd waarbij 1 staat voor 'helemaal oneens/zeer onbelangrijk' en 5 voor 'helemaal eens/zeer belangrijk'. De gemiddelden hiervan zijn afgerond op 1 cijfer achter de komma.

Per thema bepalen de uitkomsten van een aantal stellingen de score voor dat thema. Deze scores lopen van 1,0 tot 5,0. Een 5,0 betekent dat inwoners sterk de effecten merken van de aspecten die de score voor het thema bepalen. Een 1,0 betekent dat men vrijwel geen effect merkt. De percentages in de rapportage zijn afgerond op hele cijfers. Als de percentages niet optellen tot 100 procent is dit het gevolg van afrondingsverschillen.

In deze rapportage worden (indien aanwezig) significante verschillen binnen Elburg tussen de woonplaatsen weergegeven en beschreven. Hierbij zijn Doornspijk, Hoge Enk en het buitengebied vanwege de lage respons samengenomen. Ten behoeve van de leesbaarheid wordt dit gebied zo nu en dan 'het buitengebied' genoemd. Naast de verschillen tussen woonplaatsen worden aanwezige verschillen op basis van de volgende achtergrondkenmerken beschreven in de tekst:

- leeftijd;
- mate van kennis van de toeristische sector in de gemeente (zelfopgave);
- jaren woonachtig in Elburg;
- persoonlijke situatie (student, werkend, gepensioneerd, etc.).

## 2.5 Rapportopbouw

In hoofdstuk 3 worden de resultaten aan de hand van de verschillende thema's uit het model van Boley et al. (2014) beschreven. Hoofdstuk 4 gaat in op wat men belangrijk vindt in toeristisch beleid van de gemeente en in welke mate de gemeente hier invulling aan geeft. Het hoofdstuk sluit af met twee samenvattende en concluderende paragrafen waarin gekeken wordt in hoeverre er steun is voor toerisme en in hoeverre de verschillende thema's hier invloed op hebben. Het rapport is gestart met een managementsamenvatting.

---

<sup>2</sup> Centraal Bureau voor de Statistiek (2019) 'Bevolking op 1 januari en gemiddeld; geslacht, leeftijd en regio'. URL bezocht op 16 januari 2020.

### 3 Hoe staan inwoners tegenover toerisme?

#### 3.1 Psychological empowerment (trots zijn)

Een van de thema's van het model van Boley et al. (2014) is *psychological empowerment* of trots zijn. Hier is sprake van wanneer de trots en eigenwaarde van inwoners versterkt wordt door hoe buitenstaanders reageren op het unieke karakter en de waarde van de plaats.

##### Twee derde Elburgers wil anderen vertellen over Elburg

De meerderheid van de inwoners van de gemeente Elburg (63 procent) vertelt mensen van buiten de gemeente graag wat Elburg te bieden heeft (Figuur 3.1). Net zoveel inwoners worden door het toerisme herinnerd aan de unieke cultuur van Elburg. De helft van de Elburger bevolking voelt zich speciaal doordat anderen naar de gemeente reizen om unieke plekken te zien. Met elke stelling is een klein deel (11 tot 18 procent) van de bevolking het oneens.

**Figuur 3.1 – Positief geformuleerde stellingen met betrekking tot toerisme.**



In Tabel 3.1 is te zien dat de trots op het toerisme in de gemeente verschilt per woonplaats. In de vesting Elburg voelen inwoners zich significant vaker dan inwoners van 't Harde en Doornspijk/Hoge Enk/ Buitengebied speciaal door toerisme en willen ze er ook vaker over vertellen.

**Tabel 3.1 – Positief geformuleerde stellingen met betrekking tot toerisme naar woonplaats (% (helemaal) mee eens)).**

	Totaal	Vesting Elburg	Elders kern Elburg	Oostendorp	't Harde	Doornspijk/Hoge Enk/Buitengebied
Door toerisme in Elburg wil ik anderen graag vertellen wat Elburg te bieden heeft	63%	75%	72%	66%	50%	46%
Door toerisme in Elburg word ik eraan herinnerd dat onze cultuur uniek is en dat ik die kan delen met anderen	63%	72%	66%	68%	55%	53%
Door toerisme in Elburg voel ik mij speciaal omdat mensen hier naartoe reizen om de unieke plekken te zien	53%	68%	58%	56%	40%	44%



In de andere Hanzesteden was men het gemiddeld vaker eens met de positief geformuleerde stellingen. Driekwart (73 procent) in de Hanzesteden is trots om in een Hanzestad te wonen, 72 procent wil graag over de stad vertellen en 57 procent wordt door het toerisme herinnerd aan de unieke cultuur van de stad.

In alle woonplaatsen in de gemeente Elburg ligt de score voor het thema *trots zijn* boven de 3 (Tabel 3.2). Dit betekent dat men het vaker eens dan oneens is met de stellingen. In de vesting en de rest van de kern Elburg reageert men vaker positief dan negatief op de stellingen dan in 't Harde en het buitengebied. In Oostendorp zijn meer inwoners trots dan in 't Harde. Het verschil tussen Oostendorp en het buitengebied is statistisch niet significant.

Naarmate Elburgers meer kennis hebben van de toeristische sector, zijn ze trotser op het toerisme in Elburg. Inwoners die in de toeristische sector werken, scoren relatief hoger op dit thema.

**Tabel 3.2 – Gemiddelde score op thema 'trots zijn' naar woonplaats.**

Thema	Totaal gemeente	Vesting Elburg	Elders kern Elburg	Oostendorp	't Harde	Doornspijk/Hoge Enk/Buitengebied
Psychological empowerment (trots zijn)	3,6	3,9	3,7	3,7	3,4	3,3

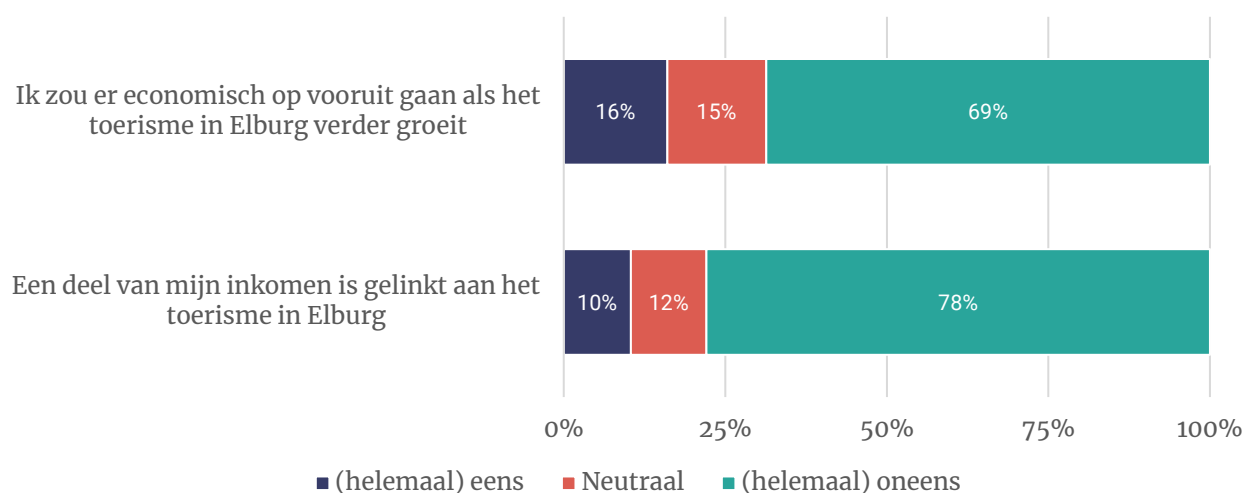
## 3.2 Persoonlijk economisch voordeel

### Zeven op de tien inwoners merken financieel weinig van toerisme

Uit eerdere studies is gebleken dat als de lokale bevolking economisch profijt heeft van het toerisme, de steun voor het toerisme groter is (Boley et al. 2014). Van de inwoners van Elburg merkt een klein deel dat het toerisme financieel voordeel oplevert.

Dertien procent geeft aan dat zij er bij groei van het toerisme op vooruitgaan (Figuur 3.2). Een op de tien inwoners (10 procent) geeft zelfs aan dat een deel van het inkomen gelinkt is aan het toerisme in de gemeente. Zeven op de tien inwoners denken bij toeristische groei zelf niet economisch te profiteren.

**Figuur 3.2 – Stellingen met betrekking tot financieel voordeel van toerisme.**



In de vesting denkt een kwart van de inwoners te profiteren van toeristische groei (Tabel 3.3). Dit is significant meer dan in de overige woonplaatsen, met uitzondering van rest van kern Elburg. Het inkomen van inwoners van de vesting is ook vaker gelinkt aan toerisme (25 procent). Dit ligt in de lijn der verwachting omdat toeristen meestal wel de vesting bezoeken en niet altijd alle andere plaatsen binnen de gemeente.

**Tabel 3.3 – Stellingen met betrekking tot financieel voordeel van toerisme naar woonplaats (% (helemaal) mee eens).**

	Totaal	Vesting Elburg	Elders kern Elburg	Oostendorp	't Harde	Doornspijk/Hoge Enk/Buitengebied
Ik zou er economisch op vooruit gaan als het toerisme in Elburg verder groeit	16%	25%	19%	13%	10%	16%
Een deel van mijn inkomen is gelinkt aan het toerisme in Elburg	10%	25%	11%	10%	6%	5%

In alle woonplaatsen in de gemeente Elburg heeft men zelf beperkt economisch voordeel van het toerisme. Alle gebieden scoren op dit thema gemiddeld onder de 3 wat betekent dat men het gemiddeld vaker oneens dan eens is met de stellingen (Tabel 3.4). De vesting Elburg scoort significant hoger op dit thema dan Oostendorp en 't Harde.

In vergelijking met de andere Hanzesteden is toerisme economisch relatief belangrijk voor inwoners van Elburg. In de andere Hanzesteden zegt 9 procent er bij economische groei op vooruit te gaan en is van 5 procent het inkomen direct gelinkt aan lokaal toerisme.

Inwoners die in de toeristische sector werken, ervaren meer persoonlijk economisch voordeel door toerisme. Logischerwijs scoren zij ook hoger op dit thema.

**Tabel 3.4 – Gemiddelde score op thema persoonlijk 'economisch voordeel' naar woonplaats.**

Thema	Totaal gemeente	Vesting Elburg	Elders kern Elburg	Oostendorp	't Harde	Doornspijk/Hoge Enk/Buitengebied
Persoonlijk economisch voordeel	2,0	2,3	2,0	1,8	1,8	1,9

### 3.3 Political empowerment (betrokkenheid hebben)

Het thema *political empowerment* gaat over de betrokkenheid die inwoners hebben bij de toeristische ontwikkelingen in de gemeente. Is het voor inwoners mogelijk om hun zorgen met betrekking tot toeristische ontwikkelingen te delen en kunnen ze invloed uitoefenen op het gemeentelijk beleid? Dit is aan de hand van drie stellingen uitgevraagd.

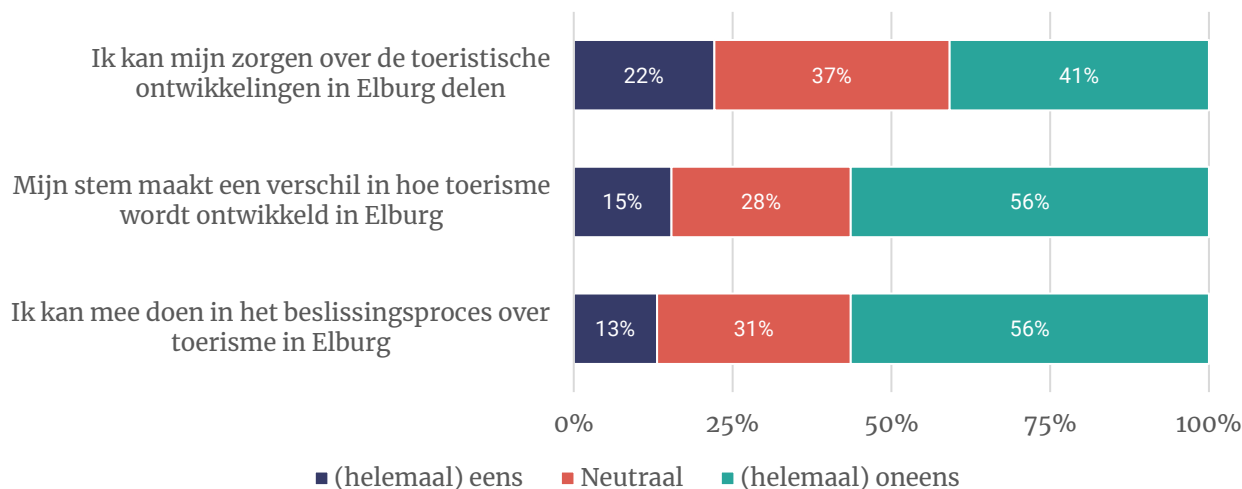
#### Gevoel van betrokkenheid beperkt onder inwoners

**Ruim een op de vijf inwoners van de gemeente Elburg (22 procent) kan zijn zorgen over toeristische ontwikkelingen delen (**

Figuur 3.3). Daartegen geeft 41 procent aan dit niet te kunnen. Een klein deel van de inwoners ervaart dat zijn stem een verschil maakt bij toeristische ontwikkelingen (15 procent) of dat men mee kan doen in het beslissingsproces over toerisme (13 procent). Ruim de helft van de inwoners heeft juist het idee dat hun stem geen verschil maakt en ze niet mee kunnen doen in het beslissingsproces over toerisme.



**Figuur 3.3 – Stellingen met betrekking tot betrokkenheid bij toeristische ontwikkelingen.**



De mate waarin men de mogelijkheid tot betrokkenheid ervaart verschilt weinig per woonplaats (Tabel 3.5). Wel hebben inwoners van Oostendorp vaker het idee hun zorgen over toerisme goed te kunnen delen (31 procent) in vergelijking met inwoners van ‘elders kern Elburg’ (18 procent).

**Tabel 3.5 – Stellingen met betrekking tot betrokkenheid bij toeristische ontwikkelingen naar woonplaats (% (helemaal) mee eens)**

	Totaal	Vesting Elburg	Elders kern Elburg	Oostendorp	't Harde	Doornspijk/Hoge Enk/Buitengebied
Ik kan mijn zorgen over de toeristische ontwikkelingen in Elburg delen	22%	21%	18%	31%	24%	25%
Mijn stem maakt een verschil in hoe toerisme wordt ontwikkeld in Elburg	15%	18%	17%	13%	14%	15%
Ik kan mee doen in het beslissingsproces over toerisme in Elburg	13%	19%	11%	15%	15%	9%

In alle woonplaatsen in de gemeente Elburg ligt de score voor het thema *betrokkenheid hebben* rond de 2,5, het midden van de schaal. Men is het dus ongeveer net zo vaak eens als oneens met de stellingen. Er zijn geen significante verschillen tussen de woonplaatsen. Het beeld voor de andere Hanzesteden is vergelijkbaar met Elburg.

Inwoners die aangeven zeer goed op de hoogte zijn van de toeristische sector in Elburg hebben in vergelijking met inwoners die dit minder denken te zijn, het idee minder betrokken te (kunnen) zijn.

**Tabel 3.6 – Gemiddelde score op thema ‘betrokkenheid hebben’ naar woonplaats.**

Thema	Totaal gemeente	Vesting Elburg	Elders kern Elburg	Oostendorp	‘t Harde	Doornspijk/Hoge Enk/Buitengebied
Political empowerment (betrokkenheid hebben)	2,5	2,4	2,4	2,4	2,5	2,6

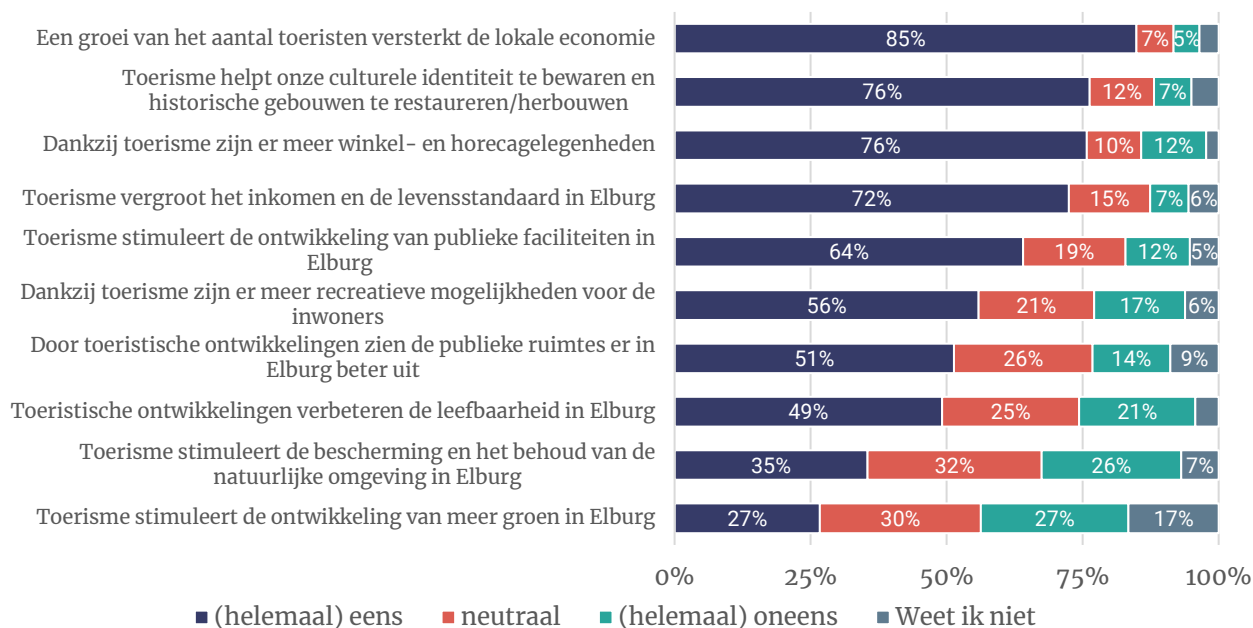
### 3.4 Ervaren positieve impact van toerisme

In de voorgaande paragrafen ging het met name over hoe men het toerisme en gerelateerde aspecten persoonlijk ervaart. Deze paragraaf gaat in op de mogelijke positieve effecten van toerisme die men ziet op gemeenteniveau.

#### **Toerisme belangrijk voor lokale economie, behoud historie en winkel- en horeca-aanbod**

De meeste inwoners (85 procent) zijn het erover eens dat een groei van het aantal toeristen de lokale economie versterkt (Figuur 3.4). Daarnaast denkt driekwart van de bevolking (76 procent) dat het toerisme zorgt voor behoud van de culturele identiteit. Eenzelfde aandeel (76 procent) denkt dat er dankzij toerisme meer winkel- en horecagelegenheden zijn. De meeste positieve effecten van toerisme worden door meer dan de helft van de inwoners erkend. Een aantal effecten wordt door minder dan de helft van de inwoners ervaren. Zo ziet 49 procent van de inwoners van Elburg dat toeristische ontwikkelingen zorgen voor een verbetering van de leefbaarheid. Een derde (35 procent) ervaart dat het toerisme de bescherming en het behoud van natuur stimuleert. Een kwart (27 procent) van de Elburgers denkt dat toerisme positief is voor de groenontwikkeling. Eenzelfde groep denkt dat toerisme hier niet aan bijdraagt. Hoewel niet elk effect door de meerderheid van de bevolking ervaren wordt, is men het met alle stellingen – met uitzondering van de invloed van toerisme op groenontwikkeling – vaker eens dan oneens.

**Figuur 3.4 – Stellingen met betrekking tot mogelijke positieve gevolgen van toerisme.**



In Tabel 3.7 zijn de verschillen per woonplaats te zien voor de drie stellingen waar men het vaakst mee eens en het minst vaak mee eens is in de gemeente Elburg. De antwoorden verschillen weinig per woonplaats. Alleen over de positieve invloed van toerisme op de leefbaarheid zijn inwoners van Oostendorp het vaker eens.

**Tabel 3.7 – Stellingen met betrekking tot mogelijke positieve gevolgen van toerisme naar woonplaats (top 3 meest mee eens en minst vaak mee eens) (% (helemaal) mee eens)**

	Totaal	Vesting Elburg	Elders kern Elburg	Oostendorp	't Harde	Doornspijk/Hoge Enk/Buitengebied
<b>Een groei van het aantal toeristen versterkt de lokale economie</b>	85%	87%	84%	91%	83%	84%
<b>Toerisme helpt onze culturele identiteit te bewaren en historische gebouwen te restaureren/herbouwen</b>	76%	76%	78%	76%	76%	71%
<b>Dankzij toerisme zijn er meer winkel- en horecagelegenheden</b>	76%	81%	73%	78%	77%	76%
<b>Toeristische ontwikkelingen verbeteren de leefbaarheid in Elburg</b>	49%	55%	51%	58%	47%	35%
<b>Toerisme stimuleert de bescherming en het behoud van de natuurlijke omgeving in Elburg</b>	35%	47%	37%	33%	31%	35%
<b>Toerisme stimuleert de ontwikkeling van meer groen in Elburg</b>	27%	31%	23%	30%	32%	23%

In alle woonplaatsen is men het vaker eens dan oneens met de positief geformuleerde stellingen over toerisme. De gemiddelde score voor de gemeente is 3,6 (Tabel 3.8). Alleen tussen Oostendorp (score 3,8) en het buitengebied (score 3,5) bestaat een significant verschil.

De drie stellingen waar men het vaakst mee eens is, zijn in Elburg hetzelfde als in andere Hanzesteden gemiddeld. Inwoners van Elburg ervaren relatief vaker dat toerisme het inkomen en levensstandaard van de stad vergroot (72 procent). In de Hanzesteden gemiddeld ervaart 55 procent dit. Daarentegen merkt men in Elburg iets minder vaak dan in de Hanzesteden dat toerisme de ontwikkeling van publieke faciliteiten stimuleert (64 procent tegen 68 procent).

Naarmate men beter op de hoogte denkt te zijn van het toerisme in de gemeente, ervaart men ook meer positieve impact van het toerisme. Daarnaast scoort de groep inwoners tussen de 35 en 49 jaar relatief hoog op dit thema.

**Tabel 3.8 – Gemiddelde score op thema ‘ervaren positieve impact’ naar woonplaats.**

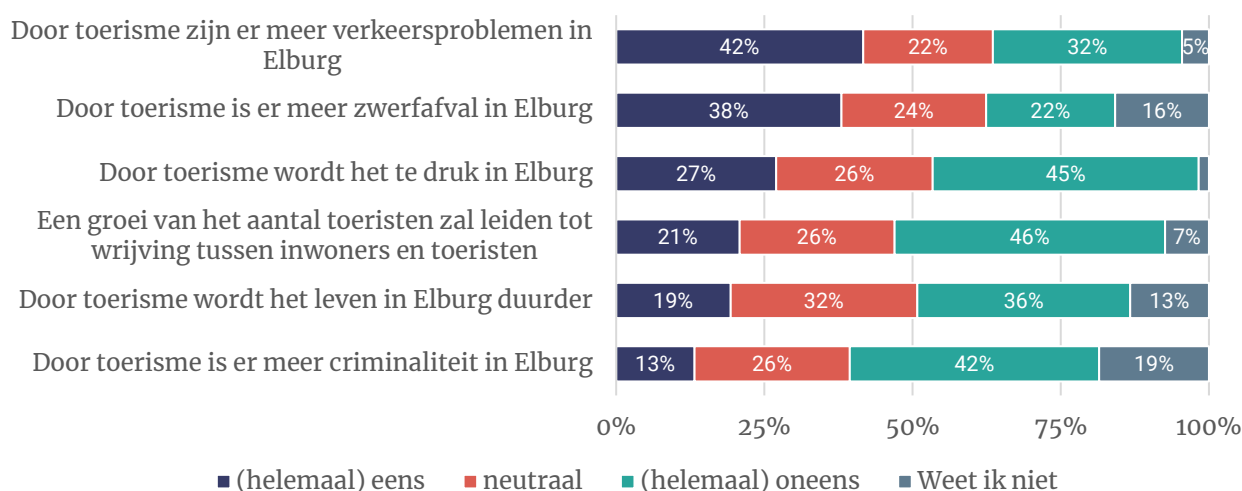
Thema	Totaal gemeente	Vesting Elburg	Elders kern Elburg	Oostendorp	‘t Harde	Doornspijk/Hoge Enk/Buitengebied
Ervaren positieve impact	3,6	3,8	3,7	3,8	3,6	3,5

### 3.5 Ervaren negatieve impact van toerisme

#### Verkeersproblemen en zwerfafval meest ervaren negatieve toeristische effecten

Naast mogelijke positieve effecten zijn er ook mogelijke negatieve effecten van het toerisme. Twee op de vijf Elburgers (42 procent) ervaren door toerisme meer verkeersproblemen (Figuur 3.5). Een derde (32 procent) denkt dat dit juist niet het geval is. Ook twee op de vijf Elburgers (38 procent) denken dat er meer zwerfafval in de gemeente is door toerisme. Een op de vijf inwoners (22 procent) is het hiermee oneens. De overige toeristische problemen spelen volgens meer inwoners niet dan wel. Toch geeft een kwart (27 procent) aan dat het te druk wordt door toerisme in Elburg en denkt een vijfde (21 procent) dat toeristische groei zal leiden tot wrijving tussen inwoners en toeristen. Daarnaast denkt 19 procent van de Elburgers dat toerisme het leven in Elburg duurder maakt. Het minst vaak (13 procent) ziet men het verband tussen toerisme en criminaliteit.

**Figuur 3.5 – Stellingen met betrekking tot mogelijke negatieve gevolgen van toerisme.**



Tabel 3.9 laat zien hoe men per woonplaats denkt over de negatieve effecten van toerisme. Deze tabel laat alleen het percentage eens zien, maar het is opvallend dat men in de vesting het vaker oneens is (31 procent) met de stelling dat toerisme meer afval oplevert dan inwoners van de gemeente gemiddeld (22 procent). In ‘elders kern Elburg’ is men het relatief vaak oneens dat het door het toerisme te druk en te duur wordt.

**Tabel 3.9 – Stellingen met betrekking tot mogelijke positieve gevolgen van toerisme naar woonplaats (% (helemaal) eens)).**

	Totaal	Vesting Elburg	Elders kern Elburg	Oostendorp	't Harde	Doornspijk/Hoge Enk/Buitengebied
Door toerisme zijn er meer verkeersproblemen in Elburg	42%	54%	39%	36%	39%	52%
Door toerisme is er meer zwerfafval in Elburg	38%	39%	34%	31%	45%	46%
Door toerisme wordt het te druk in Elburg	27%	28%	25%	28%	25%	35%
Een groei van het aantal toeristen zal leiden tot wrijving tussen inwoners en toeristen	21%	28%	20%	16%	18%	27%
Door toerisme wordt het leven in Elburg duurder	19%	24%	19%	15%	17%	24%
Door toerisme is er meer criminaliteit in Elburg	13%	16%	14%	12%	8%	19%

Gemiddeld zijn Elburgers het vaker oneens dan eens met de negatief geformuleerde stellingen over toerisme. Gemiddeld scoort de gemeente op dit thema een 2,9 op dit thema (Tabel 3.10). Alleen Doornspijk/Hoge Enk/Buitengebied scoort boven de 3. Dit betekent dat daar meer inwoners zijn die negatieve effecten door toerisme merken/verwachten dan inwoners die geen negatieve effecten van toerisme zien. Het buitengebied scoort significant hoger op dit thema dan ‘elders kern Elburg’ en Oostendorp.



In vergelijking met de andere Hanzesteden valt vooral op dat Elburgers vaker denken dat een groei van toerisme zal leiden tot wrijving tussen inwoners en toeristen. Een op de vijf (21 procent) Elburgers denkt dit, terwijl dit in de andere Hanzesteden gemiddeld maar 13 procent is. Minder dan inwoners van de andere Hanzesteden denken inwoners van Elburg dat het leven in de eigen gemeente duurder wordt (19 procent tegen 26 procent in de Hanzesteden).

Inwoners die aangeven beperkt kennis te hebben van toerisme in Elburg, scoren relatief hoog op ervaren negatieve impact. Verder merken vooral jongeren (18 tot 35 jaar) en ouderen (65 jaar en ouder) naar verhouding veel negatieve effecten.

**Tabel 3.10 – Gemiddelde score op thema ‘ervaren negatieve impact’ naar woonplaats.**

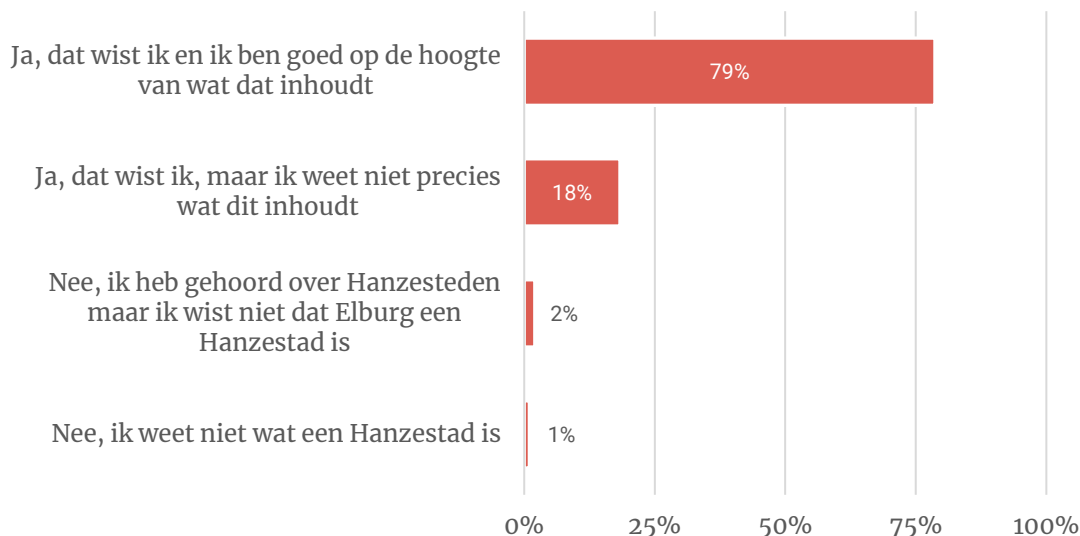
Thema	Totaal gemeente	Vesting Elburg	Elders kern Elburg	Oostendorp	‘t Harde	Doornspijk/Hoge Enk/Buitengebied
Ervaren negatieve impact	2,9	2,9	2,8	2,7	2,9	3,1

### 3.6 Eigen vragen gemeente Elburg

#### Elburg bekend als Hanzestad bij eigen inwoners

De gemeente Elburg heeft een aantal vragen toegevoegd aan de vragenlijst over toerisme. Hieruit blijkt dat vrijwel alle Elburgers (97 procent) weten dat Elburg een Hanzestad is (Figuur 3.6). Al weet een op de vijf inwoners (18 procent) niet exact wat dat inhoudt.

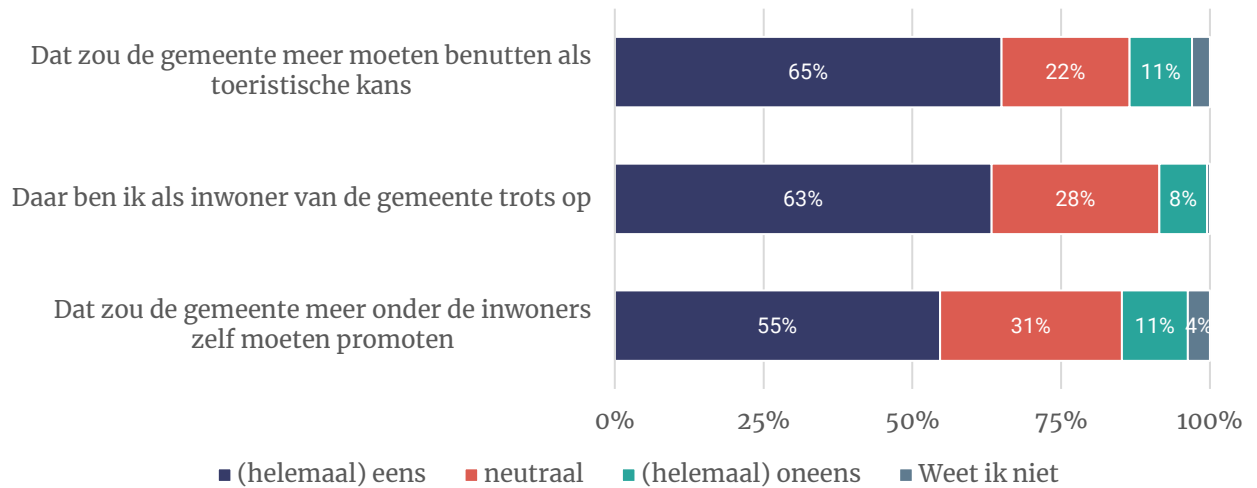
**Figuur 3.6 – Bekendheid met Elburg als Hanzestad.**



### Twee derde vindt dat Elburg als Hanzestad toeristische meer kansen biedt

Twee op de drie inwoners van de gemeente Elburg (65 procent) vinden dat de gemeente Elburg het feit dat het een Hanzestad is beter als toeristische kans moet benutten (Figuur 3.7). Ruim de helft (55 procent) vindt dat de gemeente dit ook meer onder eigen inwoners moet promoten. Twee derde van de inwoners geeft aan trots te zijn op het feit dat Elburg een Hanzestad is. Acht tot 11 procent van de inwoners is het oneens met deze stellingen.

**Figuur 3.7 – Stellingen: Elburg als Hanzestad...**



Naast deze vragen zijn ook nog twee open vragen in de vragenlijst opgenomen over waarvoor men naar Elburg zou moeten komen en wat er nog mist in Elburg. De antwoorden op deze vragen worden in een apart document bij de gemeente aangeleverd.

## 4 Gemeentelijk beleid en steun voor toerisme

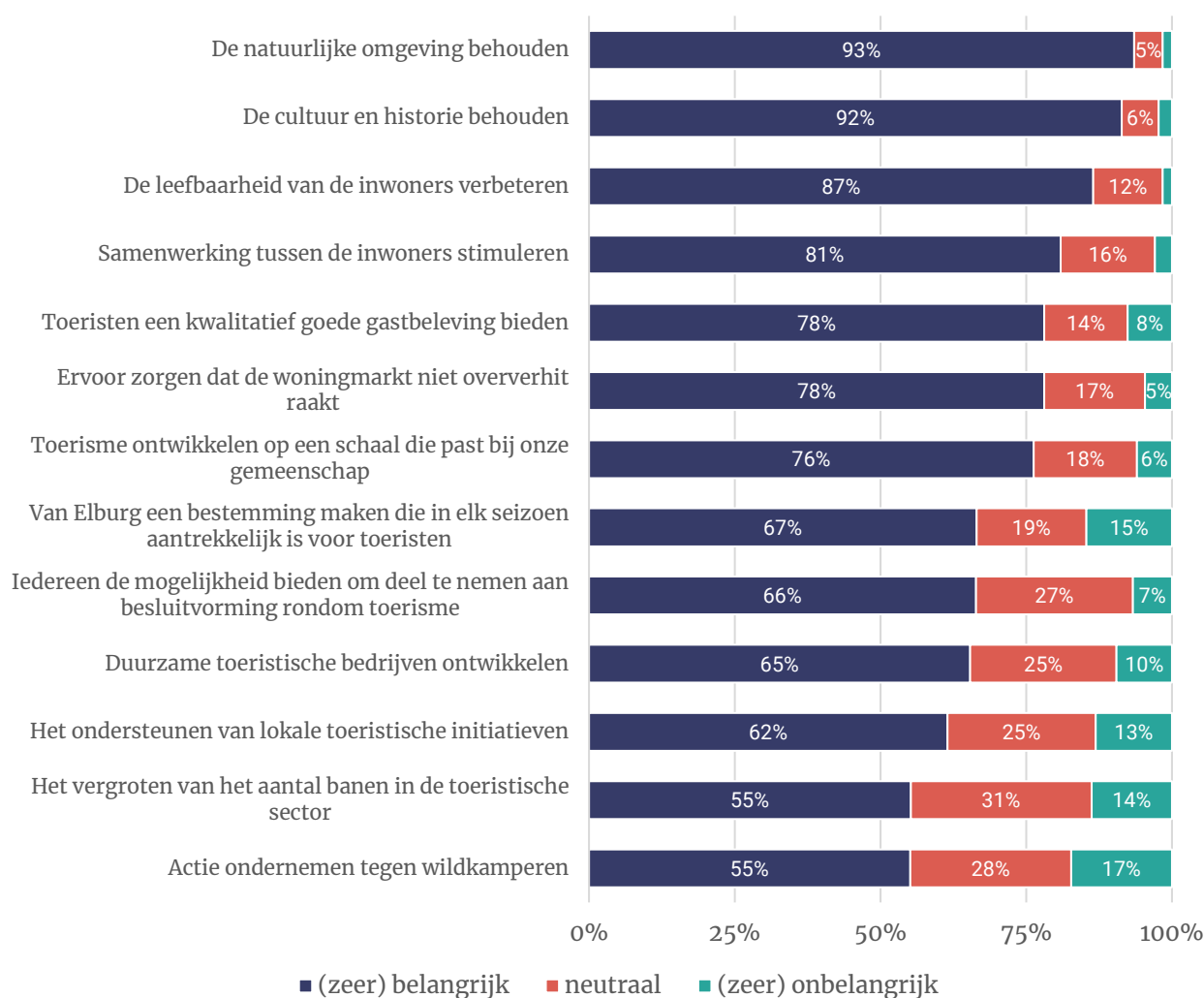
### 4.1 Gewenste acties

#### Kwalitatief goede gastbeleving belangrijk voor inwoners

De inwoners van Elburg is gevraagd hoe belangrijk bepaalde acties van het gemeentelijk beleid voor hen zijn (Figuur 4.1). Dit is geen onderdeel van het model van Boley et al. (2014). Het meest belangrijk vindt men het behoud van de natuurlijke omgeving (93 procent), het behoud van de cultuur en historie (92 procent) en het verbeteren van de leefbaarheid van inwoners (87 procent).

Met betrekking tot toerisme is het voor de inwoners het meest belangrijk dat toeristen een kwalitatief goede gastbeleving geboden wordt (78 procent) en dat toerisme op een schaal wordt ontwikkeld die past bij de gemeenschap (76 procent). Het ondersteunen van lokale toeristische initiatieven (62 procent) en het vergroten van het aantal banen in de toeristische sector (55 procent) zijn minder vaak belangrijk voor inwoners. Maar alle genoemde acties zijn belangrijk voor minimaal de helft van de Elburgers.

**Figuur 4.1 – Gewenste acties in gemeentelijk beleid.**





De meest en minst belangrijke acties zijn in Elburg dezelfde als in de andere Hanzesteden. Er zijn wel een paar opvallende verschillen. Vier op de vijf Elburgers (81 procent) vinden stimulering van samenwerking tussen inwoners belangrijk. In de andere Hanzesteden is dit gemiddeld 73 procent. Verder noemt twee derde (66 procent) van de Elburgers het belangrijk dat iedereen de mogelijkheid geboden wordt om deel te nemen aan de besluitvorming rondom toerisme. Onder de inwoners van de andere Hanzesteden is dit ongeveer de helft (53 procent).

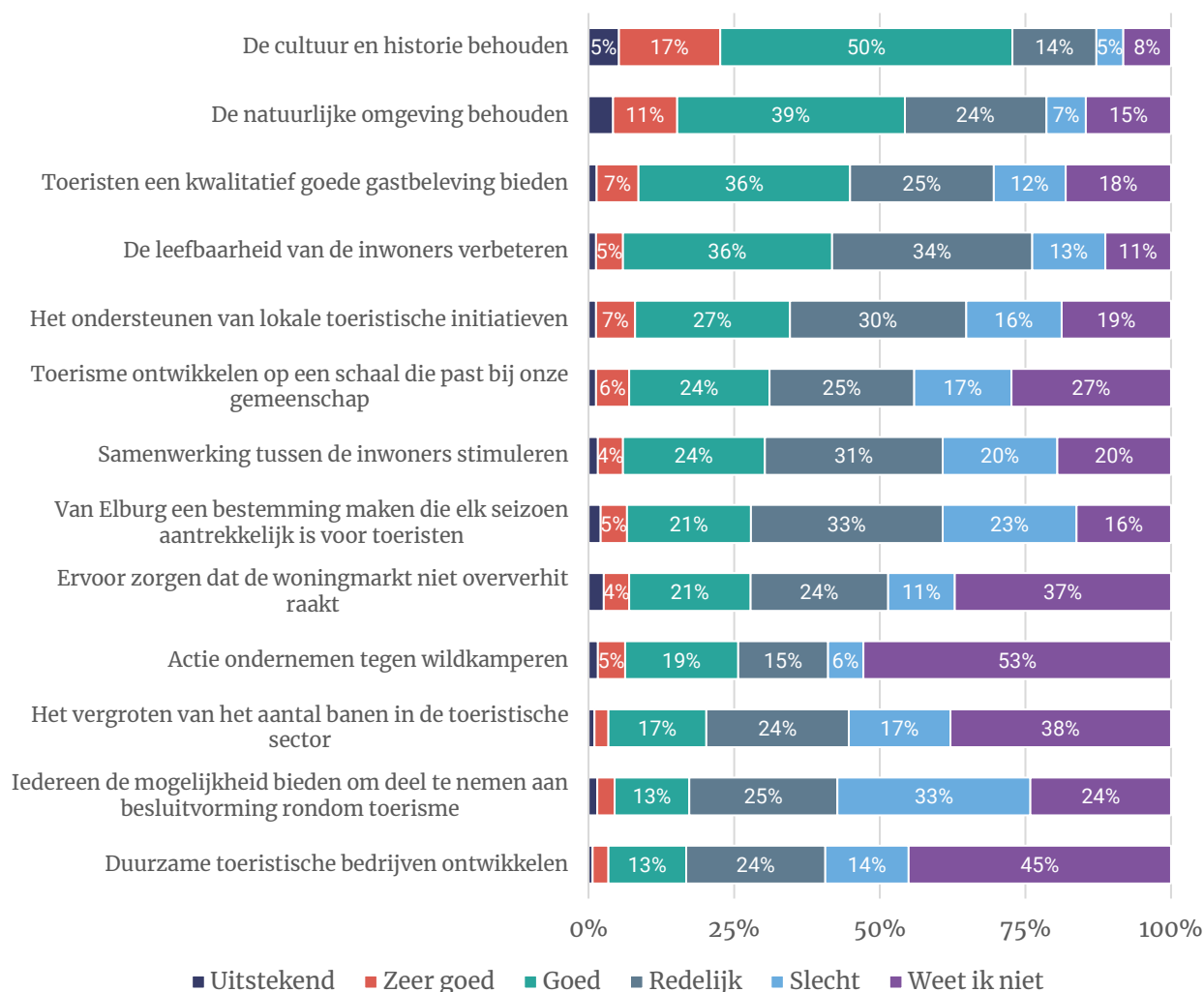
## 4.2 Invulling aan acties

### **Inwoners overwegend positief over of niet bekend met invulling gemeentelijk beleid**

Figuur 4.2 geeft weer in hoeverre de gemeente invulling geeft aan de eerder genoemde acties. Driekwart (72 procent) vindt dat het behoud van cultuur en historie uitstekend of (zeer) goed door de gemeente wordt gedaan. Ruim de helft (54 procent) vindt dat de gemeente goed invulling geeft aan behoud van de natuurlijke omgeving. Dit zijn ook de twee acties waar Elburgers belang aan hechten (Figuur 4.1). Daarnaast is 45 procent van de inwoners tevreden over de kwaliteit van de gastbeleving die geboden wordt. Dit is het toeristische beleidsaspect dat volgens inwoners het beste wordt ingevuld door de gemeente.

Verder is 42 procent tevreden over de mate waarin de leefbaarheid voor inwoners verbetert en 35 procent is tevreden over de ondersteuning van lokale toeristische initiatieven. Een minderheid beoordeelt de uitvoering van aspecten uit Figuur 4.2 als slecht. De inspanningen van de gemeente om iedereen deel te laten nemen aan besluitvorming rondom toerisme (33 procent), om Elburg een toeristische bestemming voor elk seizoen te maken (23 procent) en om samenwerking tussen inwoners te vergroten worden het vaakst als slecht beoordeeld. Overigens kan een noemenswaardig deel van de inwoners (8 tot 53 procent per stelling) geen oordeel geven over de verschillende aspecten van het gemeentelijk beleid.

**Figuur 4.2 – Invulling acties in gemeentelijk beleid.**



In vergelijking met de andere Hanzesteden valt vooral op dat inwoners daar nog vaker geen oordeel hebben over het gemeentelijk beleid.

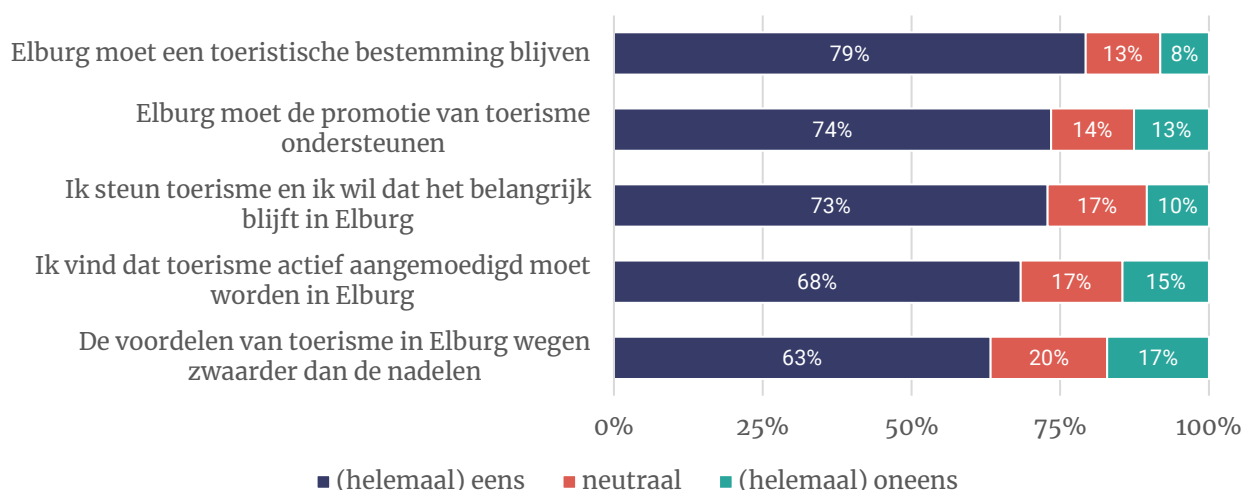
### 4.3 Steun voor toerisme

De eerdere paragrafen hebben laten zien dat er zowel positieve als negatieve effecten van toerisme worden ervaren. De groep inwoners die negatieve effecten ervaart is echter kleiner dan de groep die positieve effecten ervaart.

#### Meerderheid bevolking steunt toerisme

In lijn met dit beeld steunt de meerderheid van de bevolking dan ook het toerisme in Elburg (Figuur 4.3). Vier op de vijf inwoners (79 procent) vinden dat Elburg een toeristische bestemming moet blijven. Driekwart (74 procent) is voor de promotie van toerisme door de gemeente en 73 procent wil dat dat belangrijk blijft in de gemeente. Twee derde van de bevolking van Elburg (68 procent) wil dat het actief aangemoedigd wordt en daarnaast ziet twee derde (63 procent) meer voordelen van toerisme dan nadelen. Een kleiner deel van de bevolking (8 tot 17 procent per stelling) staat negatief tegenover de stellingen met betrekking tot toerisme.

**Figuur 4.3 – Stellingen over steun voor toerisme.**



Kijkend naar de verschillende uitkomsten op de stellingen naar woonplaats, valt vooral op dat Doornspijk/Hoge Enk/Buitengebied het relatief minder eens is met de stellingen (Tabel 4.1). In het buitengebied vindt men significant minder vaak dan in ‘elders kern Elburg’ en Oostendorp dat toerisme actief aangemoedigd moet worden, actief gesteund moet worden, dat Elburg een toeristische bestemming moet blijven en de promotie van toerisme moet ondersteunen. Daarnaast vinden meer Elburgers uit de vesting en de rest van kern Elburg dan inwoners van het buitengebied dat de voordelen van toerisme voor Elburg zwaarder wegen dan de nadelen.

**Tabel 4.1 – Stellingen met betrekking tot mogelijke positieve gevolgen van toerisme naar woonplaats (% (helemaal) eens).**

	Totaal	Vesting Elburg	Elders kern Elburg	Oostendorp	't Harde	Doornspijk/Hoge Enk/Buitengebied
Elburg moet een toeristische bestemming blijven	79%	80%	83%	83%	79%	64%
Elburg moet de promotie van toerisme ondersteunen	74%	79%	76%	80%	81%	60%
Ik steun toerisme en ik wil dat het belangrijk blijft in Elburg	73%	78%	76%	80%	70%	60%
Ik vind dat toerisme actief aangemoedigd moet worden in Elburg	68%	71%	70%	76%	69%	53%
De voordelen van toerisme in Elburg wegen zwaarder dan de nadelen	63%	71%	69%	63%	61%	43%

Waar 79 procent van de Elburgers wil dat de gemeente een toeristische bestemming blijft, is dit in de andere Hanzesteden gemiddeld 84 procent. Op de overige stellingen zijn significante verschillen.



Gemiddeld is er bij Elburgers in alle kernen steun voor het toerisme in de gemeente. De gemeente scoort gemiddeld een 3,8 op dit thema en ook alle deelgebieden scoren hoger dan 3,0 (het midden van de schaal) (Tabel 4.2). De score voor steun is in de vesting, de rest van kern Elburg en Oostendorp hoger dan voor Doornspijk/Hoge Enk/Buitengebied. Toch reageert men ook in Doornspijk/Hoge Enk/Buitengebied duidelijk vaker positief dan negatief.

**Tabel 4.2 – Gemiddelde score op thema ‘steunen toerisme’ naar woonplaats.**

Thema	Totaal gemeente	Vesting Elburg	Elders kern Elburg	Oostendorp	‘t Harde	Doornspijk/Hoge Enk/Buitengebied
Steunen toerisme	3,8	4,0	3,9	4,0	3,7	3,5

## 4.4 Invloed verschillende toeristische factoren op steun voor toerisme

Tabel 4.3 toont de score per woonplaats voor de verschillende aspecten die van invloed zijn op toerisme volgens het model van Boley et al. (2014)<sup>3</sup>. Het meest herkennen de inwoners van Elburg zich in de stellingen met betrekking tot trots zijn, de gemiddelde score hiervoor is een 3,9. Ook de steun voor toerisme (3,9) en ervaren positieve impact (3,6) is hoger dan drie. Dit betekent dat men het vaker eens is met bijbehorende stellingen dan oneens. Men ervaart in mindere mate negatieve impact (2,9), betrokkenheid bij toerisme (2,5) en persoonlijk economisch voordeel (2,0).

Er bestaan enkele significante verschillen tussen de verschillende woonplaatsen. Zo is de trots op het toerisme relatief laag in 't Harde en het buitengebied. De steun voor het toerisme is vooral lager in het buitengebied. Men associeert toerisme hier ook vaker met negatieve effecten dan inwoners van 'elders kern Elburg' en Oostendorp. Ten slotte ervaart een groter deel van inwoners van de vesting financieel profijt van toerisme dan in Oostendorp en 't Harde.

**Tabel 4.3 – Scores verschillende toeristische thema's per woonplaats.**

Thema	Totaal gemeente	Vesting Elburg	Elders kern Elburg	Oostendorp	't Harde	Doornspijk/Hoge Enk/Buitengebied
Psychological empowerment (trots zijn)	3,6	3,9	3,7	3,7	3,4	3,3
Steunen toerisme	3,8	4,0	3,9	4,0	3,7	3,5
Ervaren positieve impact	3,6	3,8	3,7	3,8	3,6	3,5
Ervaren negatieve impact	2,9	2,8	2,7	2,9	3,1	2,9
Political empowerment (betrokkenheid hebben)	2,5	2,4	2,4	2,4	2,5	2,6
Persoonlijk economisch voordeel	2,0	2,3	2,0	1,8	1,8	1,9

In Tabel 4.4 is te zien dat de ervaren positieve impact de sterkste correlatie met steun voor toerisme in Elburg heeft. Dit betekent dat des te positiever men reageert op de stellingen met betrekking tot ervaren positieve impact, des te groter de kans is dat men het toerisme ook steunt. Ook trots zijn en ervaren negatieve impact hebben een sterke samenhang met steun voor toerisme. Persoonlijk economisch voordeel heeft ook een significante correlatie met toerisme, maar dit is minder sterk.

<sup>3</sup> In de aanpak van Elburg zijn sommige aspecten licht aangepast ten opzichte van het originele model. Zie paragraaf 2.3 voor meer informatie.

De mate waarin Elburgers de mogelijkheid tot betrokkenheid bij toerisme ervaren, heeft geen significant effect op de mate waarin men toerisme steunt. Als Elburg (nog) meer draagvlak voor toerisme wil creëren, kan dit het beste door in te zetten op de negatieve ervaren impact en in mindere mate de ervaren positieve impact. Deze aspecten hebben namelijk een relatief grote correlatie met steun voor toerisme en er is nog ruimte voor verbetering.

Zwerfafval en verkeersproblemen zijn de belangrijkste verbeterpunten op het gebied van negatieve ervaren impact. Bij de stimulering van groen en de bescherming en het behoud van natuur door toerisme zijn aspecten van positieve ervaren impact met ruimte voor verbetering. Inwoners die minder van het lokale toerisme denken te weten scoren lager op ervaren positieve impact en hoger op ervaren negatieve impact. De houding ten opzichte van toerisme kan dus wellicht ook nog verbeteren door inwoners beter te informeren over het toerisme in de gemeente.

**Tabel 4.4 – Correlatie tussen verschillende toeristische thema's en steun voor toerisme in Elburg.**

Thema	Score	Correlatie met steun voor toerisme	Significant
Ervaren positieve impact	3,6	0,770	Ja, 99% betrouwbaarheidsinterval
Psychological empowerment (trots zijn)	3,6	0,569	Ja, 99% betrouwbaarheidsinterval
Ervaren negatieve impact	2,9	-0,604	Ja, 99% betrouwbaarheidsinterval
Persoonlijk economisch voordeel	2,0	0,322	Ja, 99% betrouwbaarheidsinterval
Political empowerment (betrokkenheid hebben)	2,5	0,053	Nee

# A Bijlage Vragenlijst



## Vragenlijst sociale impact van toerisme in de Hanzesteden

De Hanzesteden zijn al sinds jaar en dag een toeristische bestemming bij uitstek, geliefd bij velen in binnen- en buitenland. De historie, grachten en culinaire mogelijkheden maken de Hanzesteden niet alleen een populaire vakantiebestemming, maar ook een aantrekkelijke plaats om in te wonen en te werken.

Met deze vragenlijst zijn we benieuwd naar uw mening, als inwoner, over het toerisme in de Hanzesteden. Hoe ervaart u het toerisme in uw leefomgeving?

Voor de duidelijkheid: het gaat daarbij om de situatie van voor/zonder de corona-maatregelen.

De resultaten van het onderzoek zijn belangrijk voor zowel de gemeente Elburg, als voor de provincie Gelderland en de andere Hanzesteden. Deze worden namelijk gebruikt ter onderbouwing van beleidskeuzes. Uw antwoorden zijn om deze redenen erg waardevol!

### Aanwijzingen voor het invullen

- De meeste vragen kunt u beantwoorden door een **hokje** aan te kruisen. U kunt slechts één antwoord kiezen. Als u meerdere hokjes mag aankruisen, staat dat vermeld.
- Een enkele keer wordt u gevraagd een antwoord op te schrijven. Probeer deze vragen zo kort mogelijk te beantwoorden. Wilt u zo vriendelijk zijn **blokletters** te gebruiken?
- U kunt deze vragenlijst ook **via internet** invullen op de website: [www.startvragenlijst.nl/Elburg](http://www.startvragenlijst.nl/Elburg)

### 1. In welke mate bent u het eens/oneens met de volgende stellingen?

Door toerisme in mijn gemeente...	Helemaal oneens	Oneens	Neutraal	Eens	Helemaal eens
voel ik mij speciaal omdat mensen hier naartoe reizen om de unieke plekken te zien.	<input type="checkbox"/>	<input type="checkbox"/>	<input type="checkbox"/>	<input type="checkbox"/>	<input type="checkbox"/>
wil ik anderen graag vertellen wat mijn gemeente te bieden heeft.	<input type="checkbox"/>	<input type="checkbox"/>	<input type="checkbox"/>	<input type="checkbox"/>	<input type="checkbox"/>
word ik eraan herinnerd dat onze cultuur uniek is en dat ik die kan delen met anderen.	<input type="checkbox"/>	<input type="checkbox"/>	<input type="checkbox"/>	<input type="checkbox"/>	<input type="checkbox"/>

### 2. In welke mate bent u het eens/oneens met de volgende stellingen?

	Helemaal oneens	Oneens	Neutraal	Eens	Helemaal eens
Een deel van mijn inkomen is gelinkt aan het toerisme in mijn gemeente.	<input type="checkbox"/>	<input type="checkbox"/>	<input type="checkbox"/>	<input type="checkbox"/>	<input type="checkbox"/>
Ik zou er economisch op vooruit gaan als het toerisme mijn gemeente verder groeit.	<input type="checkbox"/>	<input type="checkbox"/>	<input type="checkbox"/>	<input type="checkbox"/>	<input type="checkbox"/>



**3. In welke mate bent u het eens/oneens met de volgende stellingen?**

	Helemaal oneens	Oneens	Neutraal	Eens	Helemaal eens
Ik kan mee doen in het beslissingsproces over toerisme in mijn gemeente.	<input type="checkbox"/>	<input type="checkbox"/>	<input type="checkbox"/>	<input type="checkbox"/>	<input type="checkbox"/>
Mijn stem maakt een verschil in hoe toerisme wordt ontwikkeld in mijn gemeente.	<input type="checkbox"/>	<input type="checkbox"/>	<input type="checkbox"/>	<input type="checkbox"/>	<input type="checkbox"/>
Ik kan mijn zorgen over de toeristische ontwikkelingen in mijn gemeente delen.	<input type="checkbox"/>	<input type="checkbox"/>	<input type="checkbox"/>	<input type="checkbox"/>	<input type="checkbox"/>

**4. In welke mate bent u het eens/oneens met de volgende stellingen?**

	Helemaal oneens	Oneens	Neutraal	Eens	Helemaal eens
De voordelen van toerisme in mijn gemeente wegen zwaarder dan de nadelen.	<input type="checkbox"/>	<input type="checkbox"/>	<input type="checkbox"/>	<input type="checkbox"/>	<input type="checkbox"/>
Ik vind dat toerisme actief aangemoedigd moet worden in mijn gemeente.	<input type="checkbox"/>	<input type="checkbox"/>	<input type="checkbox"/>	<input type="checkbox"/>	<input type="checkbox"/>
Ik steun toerisme en ik wil dat het belangrijk blijft in mijn gemeente.	<input type="checkbox"/>	<input type="checkbox"/>	<input type="checkbox"/>	<input type="checkbox"/>	<input type="checkbox"/>
Mijn gemeente moet een toeristische bestemming blijven.	<input type="checkbox"/>	<input type="checkbox"/>	<input type="checkbox"/>	<input type="checkbox"/>	<input type="checkbox"/>
Mijn gemeente moet de promotie van toerisme ondersteunen.	<input type="checkbox"/>	<input type="checkbox"/>	<input type="checkbox"/>	<input type="checkbox"/>	<input type="checkbox"/>

**5. In welke mate bent u het eens/oneens met de volgende stellingen?**

	Helemaal oneens	Oneens	Neutraal	Eens	Helemaal eens	Weet ik niet
Door toerisme zijn er meer verkeersproblemen in mijn gemeente.	<input type="checkbox"/>	<input type="checkbox"/>	<input type="checkbox"/>	<input type="checkbox"/>	<input type="checkbox"/>	<input type="checkbox"/>
Toerisme stimuleert de bescherming en het behoud van de natuurlijke omgeving in mijn gemeente.	<input type="checkbox"/>	<input type="checkbox"/>	<input type="checkbox"/>	<input type="checkbox"/>	<input type="checkbox"/>	<input type="checkbox"/>
Toeristische ontwikkelingen verbeteren de leefbaarheid in mijn gemeente.	<input type="checkbox"/>	<input type="checkbox"/>	<input type="checkbox"/>	<input type="checkbox"/>	<input type="checkbox"/>	<input type="checkbox"/>
Door toerisme is er meer criminaliteit in mijn gemeente.	<input type="checkbox"/>	<input type="checkbox"/>	<input type="checkbox"/>	<input type="checkbox"/>	<input type="checkbox"/>	<input type="checkbox"/>
Toerisme stimuleert de ontwikkeling van publieke faciliteiten in mijn gemeente (zoals wegen, inrichting publieke ruimten, cultuur, etc.).	<input type="checkbox"/>	<input type="checkbox"/>	<input type="checkbox"/>	<input type="checkbox"/>	<input type="checkbox"/>	<input type="checkbox"/>
Een groei van het aantal toeristen versterkt de lokale economie.	<input type="checkbox"/>	<input type="checkbox"/>	<input type="checkbox"/>	<input type="checkbox"/>	<input type="checkbox"/>	<input type="checkbox"/>
Toerisme vergroot het inkomen en de levensstandaard in mijn gemeente.	<input type="checkbox"/>	<input type="checkbox"/>	<input type="checkbox"/>	<input type="checkbox"/>	<input type="checkbox"/>	<input type="checkbox"/>



**6. In welke mate bent u het eens/oneens met de volgende stellingen?**

	Helemaal oneens	Oneens	Neutraal	Eens	Helemaal eens	Weet ik niet
Door toerisme is er meer zwerfafval in mijn gemeente.	<input type="checkbox"/>	<input type="checkbox"/>	<input type="checkbox"/>	<input type="checkbox"/>	<input type="checkbox"/>	<input type="checkbox"/>
Dankzij toerisme zijn er meer winkel- en horecagelegenheden.	<input type="checkbox"/>	<input type="checkbox"/>	<input type="checkbox"/>	<input type="checkbox"/>	<input type="checkbox"/>	<input type="checkbox"/>
Door toerisme wordt het leven in mijn gemeente duurder.	<input type="checkbox"/>	<input type="checkbox"/>	<input type="checkbox"/>	<input type="checkbox"/>	<input type="checkbox"/>	<input type="checkbox"/>
Toerisme helpt onze culturele identiteit te bewaren en historische gebouwen te restaureren/herbouwen.	<input type="checkbox"/>	<input type="checkbox"/>	<input type="checkbox"/>	<input type="checkbox"/>	<input type="checkbox"/>	<input type="checkbox"/>
Door toerisme wordt het te druk in mijn gemeente.	<input type="checkbox"/>	<input type="checkbox"/>	<input type="checkbox"/>	<input type="checkbox"/>	<input type="checkbox"/>	<input type="checkbox"/>
Dankzij toerisme zijn er meer recreatieve mogelijkheden voor de inwoners.	<input type="checkbox"/>	<input type="checkbox"/>	<input type="checkbox"/>	<input type="checkbox"/>	<input type="checkbox"/>	<input type="checkbox"/>
Een groei van het aantal toeristen zal leiden tot wrijving tussen inwoners en toeristen.	<input type="checkbox"/>	<input type="checkbox"/>	<input type="checkbox"/>	<input type="checkbox"/>	<input type="checkbox"/>	<input type="checkbox"/>
Toerisme stimuleert de ontwikkeling van meer groen in mijn gemeente.	<input type="checkbox"/>	<input type="checkbox"/>	<input type="checkbox"/>	<input type="checkbox"/>	<input type="checkbox"/>	<input type="checkbox"/>
Door toeristische ontwikkelingen zien de publieke ruimtes er in mijn gemeente beter uit.	<input type="checkbox"/>	<input type="checkbox"/>	<input type="checkbox"/>	<input type="checkbox"/>	<input type="checkbox"/>	<input type="checkbox"/>

**7. Beoordeel voor onderstaande stellingen zowel uw persoonlijk belang als de prestaties binnen uw gemeente.**

- 1) Bedenk eerst hoe belangrijk elk item voor u persoonlijk is en omcirkel uw antwoorden in de eerste kolom.
- 2) Bepaal daarna hoe, volgens u, uw gemeente deze acties tot uitvoering brengen en omcirkel uw antwoorden in de tweede kolom.

	Hoe belangrijk zijn onderstaande acties voor u?					Hoe geeft mijn gemeente invulling aan de acties?					
	Ze er on be lang rijk	On be lang rijk	Ne utraal	Be lang rijk	Ze er be lang rijk	Sle cht	Re de lijk	Go ed	Ze er go ed	Uit ste kend	We et ik niet
Het ondersteunen van lokale toeristische initiatieven.	<input type="checkbox"/>	<input type="checkbox"/>	<input type="checkbox"/>	<input type="checkbox"/>	<input type="checkbox"/>	<input type="checkbox"/>	<input type="checkbox"/>	<input type="checkbox"/>	<input type="checkbox"/>	<input type="checkbox"/>	<input type="checkbox"/>
Van mijn gemeente een bestemming maken die zowel in de lente, zomer, herfst als winter aantrekkelijk is voor toeristen.	<input type="checkbox"/>	<input type="checkbox"/>	<input type="checkbox"/>	<input type="checkbox"/>	<input type="checkbox"/>	<input type="checkbox"/>	<input type="checkbox"/>	<input type="checkbox"/>	<input type="checkbox"/>	<input type="checkbox"/>	<input type="checkbox"/>
Het vergroten van het aantal banen in de toeristische sector.	<input type="checkbox"/>	<input type="checkbox"/>	<input type="checkbox"/>	<input type="checkbox"/>	<input type="checkbox"/>	<input type="checkbox"/>	<input type="checkbox"/>	<input type="checkbox"/>	<input type="checkbox"/>	<input type="checkbox"/>	<input type="checkbox"/>
Toeristen een kwalitatief goede gastbeleving bieden.	<input type="checkbox"/>	<input type="checkbox"/>	<input type="checkbox"/>	<input type="checkbox"/>	<input type="checkbox"/>	<input type="checkbox"/>	<input type="checkbox"/>	<input type="checkbox"/>	<input type="checkbox"/>	<input type="checkbox"/>	<input type="checkbox"/>
Iedereen de mogelijkheid bieden om deel te nemen aan besluitvorming rondom toerisme.	<input type="checkbox"/>	<input type="checkbox"/>	<input type="checkbox"/>	<input type="checkbox"/>	<input type="checkbox"/>	<input type="checkbox"/>	<input type="checkbox"/>	<input type="checkbox"/>	<input type="checkbox"/>	<input type="checkbox"/>	<input type="checkbox"/>
De leefbaarheid van de inwoners verbeteren.	<input type="checkbox"/>	<input type="checkbox"/>	<input type="checkbox"/>	<input type="checkbox"/>	<input type="checkbox"/>	<input type="checkbox"/>	<input type="checkbox"/>	<input type="checkbox"/>	<input type="checkbox"/>	<input type="checkbox"/>	<input type="checkbox"/>
De cultuur en historie behouden.	<input type="checkbox"/>	<input type="checkbox"/>	<input type="checkbox"/>	<input type="checkbox"/>	<input type="checkbox"/>	<input type="checkbox"/>	<input type="checkbox"/>	<input type="checkbox"/>	<input type="checkbox"/>	<input type="checkbox"/>	<input type="checkbox"/>
Samenwerking tussen de inwoners stimuleren.	<input type="checkbox"/>	<input type="checkbox"/>	<input type="checkbox"/>	<input type="checkbox"/>	<input type="checkbox"/>	<input type="checkbox"/>	<input type="checkbox"/>	<input type="checkbox"/>	<input type="checkbox"/>	<input type="checkbox"/>	<input type="checkbox"/>
Duurzame toeristische bedrijven ontwikkelen.	<input type="checkbox"/>	<input type="checkbox"/>	<input type="checkbox"/>	<input type="checkbox"/>	<input type="checkbox"/>	<input type="checkbox"/>	<input type="checkbox"/>	<input type="checkbox"/>	<input type="checkbox"/>	<input type="checkbox"/>	<input type="checkbox"/>
Actie ondernemen tegen wildkamperen.	<input type="checkbox"/>	<input type="checkbox"/>	<input type="checkbox"/>	<input type="checkbox"/>	<input type="checkbox"/>	<input type="checkbox"/>	<input type="checkbox"/>	<input type="checkbox"/>	<input type="checkbox"/>	<input type="checkbox"/>	<input type="checkbox"/>
Toerisme ontwikkelen op een schaal die past bij onze gemeenschap.	<input type="checkbox"/>	<input type="checkbox"/>	<input type="checkbox"/>	<input type="checkbox"/>	<input type="checkbox"/>	<input type="checkbox"/>	<input type="checkbox"/>	<input type="checkbox"/>	<input type="checkbox"/>	<input type="checkbox"/>	<input type="checkbox"/>
De natuurlijke omgeving behouden.	<input type="checkbox"/>	<input type="checkbox"/>	<input type="checkbox"/>	<input type="checkbox"/>	<input type="checkbox"/>	<input type="checkbox"/>	<input type="checkbox"/>	<input type="checkbox"/>	<input type="checkbox"/>	<input type="checkbox"/>	<input type="checkbox"/>
Ervoor zorgen dat de woningmarkt <u>niet</u> oververhit raakt.	<input type="checkbox"/>	<input type="checkbox"/>	<input type="checkbox"/>	<input type="checkbox"/>	<input type="checkbox"/>	<input type="checkbox"/>	<input type="checkbox"/>	<input type="checkbox"/>	<input type="checkbox"/>	<input type="checkbox"/>	<input type="checkbox"/>

**8. Wat zou u bezoekers aanraden om in de gemeente Elburg te bezoeken?**



**9. Wat mist u op het gebied van recreatie en toerisme, cultuur en erfgoed of evenementen in de gemeente Elburg, waarvoor u naar een andere gemeente gaat?**

**10. Wist u al dat Elburg een Hanzestad is?**

- Ja, dat wist ik en ik ben goed op de hoogte van wat dat inhoudt
- Ja, dat wist ik, maar ik weet niet precies wat dit inhoudt
- Nee, ik heb gehoord over Hanzesteden maar ik wist niet dat Elburg een Hanzestad is
- Nee, ik weet niet wat een Hanzestad is

**11. In welke mate bent u het eens/oneens met de volgende stellingen?**

Elburg als Hanzestad...	Helemaal oneens	Oneens	Neutraal	Eens	Helemaal eens	Weet ik niet
Daar ben ik als inwoner van de gemeente trots op	<input type="checkbox"/>	<input type="checkbox"/>	<input type="checkbox"/>	<input type="checkbox"/>	<input type="checkbox"/>	<input type="checkbox"/>
Dat zou de gemeente meer onder de inwoners zelf moeten promoten	<input type="checkbox"/>	<input type="checkbox"/>	<input type="checkbox"/>	<input type="checkbox"/>	<input type="checkbox"/>	<input type="checkbox"/>
Dat zou de gemeente meer moeten benutten als toeristische kans	<input type="checkbox"/>	<input type="checkbox"/>	<input type="checkbox"/>	<input type="checkbox"/>	<input type="checkbox"/>	<input type="checkbox"/>

**11a. Heeft u hiervoor nog suggesties?**

Nu volgen tot slot enkele achtergrondvragen. Deze worden uitsluitend gebruikt voor analyse en nooit op individueel niveau teruggekoppeld.

**12. Hoe schat u uw kennis in over de toeristische sector binnen uw gemeente?**

- Zeer goed op de hoogte
- Redelijk goed op de hoogte
- Enigszins op de hoogte
- Nauwelijks op de hoogte
- Kennis ontbreekt

**13. Wat is uw geslacht?**

- Man
- Vrouw



**14. Bent u werkzaam in de toeristische sector in de gemeente Elburg?**

*Denk hierbij aan verblijfsaccommodaties (incl. particuliere kamerverhuur aan toeristen), attracties, horecagelegenheden, toeristische vervoersmaatschappijen, of betrokken bij toeristische projecten vanuit de overheid/het onderwijs.*

- Ja
- Nee

**15. Bent u opgegroeid in de gemeente Elburg of één van de Hanzesteden?**

- Ja, in Elburg
- Ja, elders in de gemeente Elburg
- Ja, in één van de andere Hanzesteden
- Nee
- Ik weet niet zeker of de plek waar ik opgroeide een Hanzestad is

**16. Hoeveel jaar woont u in deze Hanzestad?**

*Bijvoorbeeld: 10*

**17. Wat is uw leeftijd?**

*Bijvoorbeeld: 56*

**18. Waar woont u binnen de gemeente Elburg?**

- Vesting Elburg
- Elders kern Elburg
- Oostendorp
- 't Harde
- Doornspijk
- Hoge Enk
- Buitengebied

**19. Uit hoeveel personen bestaat uw huishouden? (Inclusief uzelf)**

*Bijvoorbeeld: 3*



**20. Welke van de onderstaande situaties is op dit moment op u van toepassing?**

*Graag aangeven welke omschrijving het beste uw hoofdactiviteit omschrijft.*

- Student
- In loondienst
- Zelfstandige
- Werkzaam in eigen huishouden
- Gepensioneerd
- Arbeidsongeschikt
- Werkloos
- Anders, namelijk:

**21. Heeft u aanvullende opmerkingen die u graag kwijt wilt?**

**Hartelijk dank voor het invullen van de vragenlijst! Wilt u kans maken op één van de 4 VVV-bonnen ter waarde van 25 euro? Laat dan hieronder uw e-mailadres achter. (Uw e-mailadres wordt niet voor andere doeleinden gebruikt).**



## B Bijlage achtergrondgegevens

Deze bijlage bevat de ongewogen antwoorden van de respondenten op de achtergrondvragen. De uitkomsten zijn gebruikt voor de weging en om te kijken of er significante verschillen zijn tussen bepaalde groepen.

### *Geslacht.*

	percentage	Aantal
<b>Man</b>	47%	374
<b>Vrouw</b>	51%	404
<b>Geen antwoord</b>	2%	13
<b>TOTAAL</b>	<b>100%</b>	<b>791</b>

### *Leeftijd.*

	percentage	aantal
<b>18-34 jaar</b>	14%	111
<b>35-49 jaar</b>	22%	171
<b>50-64 jaar</b>	32%	254
<b>65 jaar en ouder</b>	32%	249
<b>Geen antwoord</b>	1%	6
<b>Totaal</b>	<b>100%</b>	<b>791</b>

### *Woonplaats binnen de gemeente Elburg.*

	percentage	aantal
<b>Vesting Elburg</b>	10%	83
<b>Elders kern Elburg</b>	38%	300
<b>Oostendorp</b>	14%	107
<b>'t Harde</b>	24%	192
<b>Doornspijk</b>	7%	53
<b>Hoge Enk</b>	2%	15
<b>Buitengebied</b>	3%	26
<b>Geen antwoord</b>	2%	16
<b>Totaal</b>	<b>100%</b>	<b>791</b>



*Geschatte kennis over toeristische binnen gemeente (zelfopgave).*

	percentage	Aantal
<b>Zeer goed op de hoogte</b>	12%	92
<b>Redelijk goed op de hoogte</b>	45%	355
<b>Enigszins op de hoogte</b>	32%	256
<b>Nauwelijks op de hoogte</b>	9%	69
<b>Kennis ontbreekt</b>	1%	10
<b>Geen antwoord</b>	1%	9
<b>TOTAAL</b>	<b>100%</b>	<b>791</b>

*Werkzaam in toeristische sector gemeente Elburg.*

	percentage	Aantal
<b>Ja</b>	7%	55
<b>Nee</b>	92%	727
<b>Geen antwoord</b>	1%	9
<b>TOTAAL</b>	<b>100%</b>	<b>791</b>

*Opgegroeid in een Hanzestad.*

	percentage	Aantal
<b>Ja, in Elburg</b>	30%	235
<b>Ja, elders in de gemeente</b>	20%	164
<b>Ja, in een andere Hanzestad</b>	5%	38
<b>Nee</b>	43%	342
<b>Ik weet dit niet zeker</b>	0%	2
<b>Geen antwoord</b>	1%	10
<b>TOTAAL</b>	<b>100%</b>	<b>791</b>

*Jaren woonachtig in Elburg.*

	percentage	Aantal
<b>Minder dan 2 jaar</b>	6%	44
<b>2 tot 5 jaar</b>	4%	33
<b>5 tot 10 jaar</b>	5%	38
<b>Langer dan 10 jaar</b>	82%	647
<b>Geen antwoord</b>	4%	29
<b>TOTAAL</b>	<b>100%</b>	<b>791</b>



**Persoonlijke situatie.**

	<b>percentage</b>	<b>Aantal</b>
<b>Student</b>	1%	11
<b>In loondienst</b>	44%	347
<b>Zelfstandige</b>	11%	83
<b>Werkzaam in eigen huishouden</b>	5%	37
<b>Gepensioneerd</b>	30%	235
<b>Arbeidsongeschikt</b>	2%	19
<b>Werkloos</b>	1%	11
<b>Anders</b>	3%	27
<b>Geen antwoord</b>	3%	21
<b>TOTAAL</b>	<b>100%</b>	<b>791</b>





### **I&O Research Enschede**

---

Zuiderval 70  
Postbus 563  
7500 AN Enschede  
T (053) 200 52 00  
E [info@ioresearch.nl](mailto:info@ioresearch.nl)  
KvK-nummer 08198802

### **I&O Research Amsterdam**

---

Piet Heinkade 55  
1019 GM Amsterdam  
T (020) 308 48 00  
E [info@ioresearch.nl](mailto:info@ioresearch.nl)